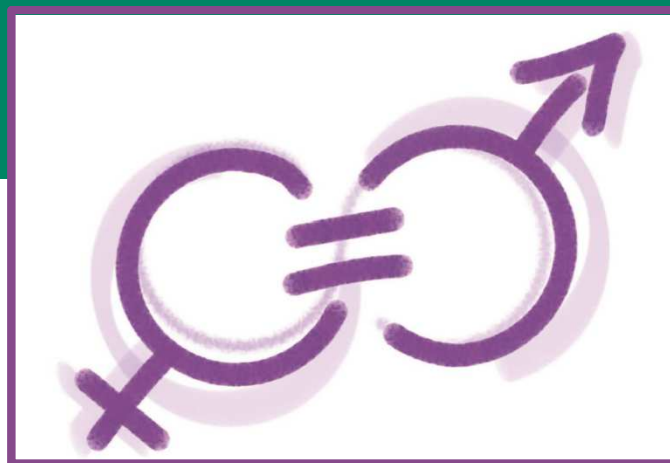


GUIA PER A LA INCORPORACIÓ DE LA PERSPECTIVA DE GÈNERE EN ELS CONTRACTES PÚBLICS



GUIA PER A LA INCORPORACIÓ DE LA PERSPECTIVA DE GÈNERE EN ELS CONTRACTES PÚBLICS

Els continguts de la guia:

1 Introducció

2 Què és la perspectiva de gènere?

3 Contractació pública socialment responsable: clàusules per a la igualtat efectiva de dones i homes

4 Obligacions de les empreses licitadores i adjudicatàries

5 La perspectiva de gènere als plecs de clàusules de contractació

6 En quines fases del procés de contractació podem incloure les clàusules d'igualtat de gènere?

7 Control del compliment de les clàusules de perspectiva de gènere

1

INTRODUCCIÓ

La Declaració Internacional de Drets Humans, la Convenció de les Nacions Unides per a l'eliminació de totes les formes de discriminació contra les dones, la Carta dels drets fonamentals de la Unió Europea, les directives comunitàries 2002/73/CE, d'aplicació del principi d'igualtat de tracte entre homes i dones en allò referent a l'accés al treball, a la formació i a la promoció professional, i a les condicions en el treball, i 2004/113, de 13 de desembre, per la qual s'aplica el principi d'igualtat de tracte entre homes i dones, l'accés a béns i serveis i el seu subministrament, fan referència a la igualtat entre dones i homes com un principi jurídic universal, i a l'eliminació de la desigualtat i les discriminacions de gènere com un objectiu que s'ha d'incorporar a totes les polítiques públiques.

L'Estatut d'autonomia de Catalunya, a l'article 19, reconeix el dret de totes les dones al desenvolupament lliure de la seva personalitat i capacitat personal, a viure amb dignitat, seguretat i autonomia, lliures d'explotació, maltractaments i de tota mena de discriminació. Les dones tenen dret a participar en condicions d'igualtat d'oportunitats amb els homes en tots els àmbits públics i privats. L'article 41 de l'EAC va més enllà i obliga els poders públics a garantir la transversalitat en la incorporació de la perspectiva de gènere i de les dones en totes les polítiques públiques per a aconseguir la igualtat real i efectiva i la paritat entre dones i homes.



La Llei 17/2015, de 21 de juliol, d'igualtat efectiva de dones i homes, està encaminada a assolir la igualtat efectiva de dones i homes, reforçant les mesures i els mecanismes concrets per a aconseguir que els poders públics duguin a terme polítiques i actuacions destinades a erradicar el fenomen de la desigualtat entre dones i homes i que aquest fet suposi un benefici tant per a les dones com per als homes, ja que permetrà construir unes noves pautes de relació entre homes i dones basades en el respecte i l'equitat, i contribuir a fer la societat més democràtica, justa i solidària.

Aquesta llei també recull la transversalitat de la perspectiva de gènere i de les polítiques d'igualtat de gènere com un principi d'actuació que els poders públics han d'aplicar a totes les seves polítiques i actuacions, a tots els nivells i a totes les etapes, reconeixent el valor que aporten les dones i homes i aplicant de manera positiva els canvis necessaris per a millorar la societat i respondre a les realitats, les oportunitats, les necessitats i les expectatives dels dos sexes.

Atesa la normativa exposada, queda palès que existeix un marc legislatiu que obliga a integrar la perspectiva de gènere en tots els àmbits per assolir la igualtat efectiva de dones i homes.

Actualment la igualtat de dones i homes en la vida quotidiana encara no és una realitat; a la pràctica, dones i homes segueixen sense gaudir dels mateixos drets, ja que persisteixen desigualtats polítiques, econòmiques i culturals.

D'altra banda, la contractació pública socialment responsable és un concepte en alça impulsat per la Directiva 2014/24/UE, del Parlament Europeu i del Consell, de 26 de febrer de 2014, sobre contractació pública i per la qual es deroga la Directiva 2004/18/CE. A la consideració segona d'aquesta es destaca que la contractació pública té un paper clau a l'Estratègia Europa 2020, com un dels instruments basats en el mercat que han d'utilitzar-se per a aconseguir un creixement intel·ligent, sostenible i integrador, garantint al mateix temps un ús més eficient dels fons públics.

A més, l'article 18.2 de la Directiva 2014/24/UE, estableix les bases d'una contractació pública socialment responsable, obligant els Estats membres a prendre les mesures pertinents per garantir que en l'execució de contractes públics els operadors econòmics compleixin les obligacions aplicables en matèria mediambiental, social o laboral establertes al dret de la Unió Europea, al dret nacional, als convenis col·lectius, a les disposicions de dret ambiental, social i laboral de l'Annex X i en els convenis internacionals d'aquesta Directiva.

Un gran pas cap a l'assoliment d'una contractació pública socialment responsable ha estat l'aprovació pel Govern de la Generalitat del **Codi per a una contractació pública socialment responsable** en l'àmbit de l'Administració de la Generalitat de Catalunya i el seu sector públic, encaminat a facilitar als poders adjudicadors i al seu sector públic les eines per a dur a terme una contractació socialment responsable donant a conèixer les possibilitats que ofereix la contractació per a desenvolupar polítiques públiques mitjançant la inclusió de clàusules socials als contractes per a afavorir una contractació pública socialment més responsable, ètica i transparent.

Aquesta guia respon a la previsió continguda a l'apartat 5.2, Clàusules per a la igualtat de gènere del Codi per a una contractació pública socialment responsable, que assenyalava que, atesa la rellevància i l'ampli ventall de clàusules en aquesta matèria, s'atendrà a la guia específica en matèria d'igualtat de gènere per a la seva concreció. La Guia per a incorporar la perspectiva de gènere en la contractació pública s'ha d'aplicar atenent al contingut del Codi per a una contractació pública socialment responsable.



2

QUÈ ÉS LA PERSPECTIVA DE GÈNERE?

La Llei 17/2015, de 21 de juliol, d'igualtat efectiva de dones i homes, defineix la perspectiva de gènere com la presa en consideració de les diferències entre dones i homes en un àmbit o una activitat per a l'anàlisi, la planificació, el disseny i l'execució de polítiques, tenint en compte la manera en què les diverses actuacions, situacions i necessitats afecten les dones. La perspectiva de gènere permet visualitzar dones i homes en la seva dimensió biològica, psicològica, històrica, social i cultural, i també permet trobar línies de reflexió i d'actuació per a erradicar les desigualtats.

L'article 10 de la Llei 17/2015, d'igualtat efectiva de dones i homes, estableix que les administracions públiques han de promoure la igualtat de tracte i d'oportunitats de dones i homes en el mercat laboral incorporant la perspectiva de gènere en les ofertes de contractació pública.

La perspectiva de gènere en la contractació pública consisteix a integrar la visió de gènere en tots els estadis del procés de contractació amb la finalitat d'utilitzar la contractació pública per a promoure la igualtat de les dones i els homes. La decisió de dur a terme una contractació que aparentment pot resultar neutral pot desencadenar efectes diversos sobre les dones i els homes fins i tot sense pretendre-ho, per això és important incloure aquesta perspectiva de gènere per a determinar les clàusules d'igualtat i en quin moment de la contractació les podem incloure.

Incorporar la perspectiva de gènere a una intervenció pública és una metodologia de treball que té per objectiu reduir la desigualtat mitjançant la recollida d'informació sobre la situació social de les dones i els homes en l'àmbit en què la política ha de desplegar els seus efectes.

Els tres aspectes clau a analitzar són els següents:

1. Situació de partida de dones i homes. Cal fer una recerca d'informació quantitativa i qualitativa sobre diferents aspectes: la presència de dones i homes en l'àmbit d'intervenció, el seu accés als recursos, la participació en òrgans decisoris, i la influència que les normes socials i valors tenen sobre els rols tradicionals establerts en funció del sexe.
2. Identificació dels objectius generals i sectorials en matèria d'igualtat de dones i homes. Requereix analitzar el compliment de la normativa vigent i altres instruments (plans, programes) que afecten l'àmbit concret per a promoure la igualtat.
3. Formulació de propostes de millora. Identificades, quan es doni el cas, desigualtats prèvies per raó de sexe, cal adoptar accions positives de caràcter temporal que permetin corregir les discriminacions detectades.



3

CONTRACTACIÓ PÚBLICA SOCIALMENT RESPONSABLE: CLÀUSULES PER A LA IGUALTAT EFECTIVA DE DONES I HOMES

Com s'ha assenyalat a l'apartat anterior, l'article 10 de la Llei 17/2015, de 21 de juliol, d'igualtat efectiva de dones i homes, estableix que les administracions públiques de Catalunya han de «procurar incloure clàusules socials en les bases de la contractació amb la finalitat de promoure la igualtat de tracte i d'oportunitats de dones i homes en el mercat laboral» i que, amb aquesta finalitat, han d'«incorporar la perspectiva de gènere en les ofertes de contractació pública; incloure condicions d'execució dels treballs objecte del contracte, per raó de les quals l'adjudicatari adopti mesures tendents a promoure la igualtat de dones i homes; indicar en els plecs de clàusules administratives particulars barems de puntuació addicional per a les empreses que disposin de plans d'igualtat, en el cas que no hi estiguin obligades per llei, i les que disposin del distintiu català d'excel·lència empresarial en matèria d'igualtat o adoptin mesures destinades a assolir la igualtat d'oportunitats que perdurin en el temps i mantinguin l'efectivitat».

Aquestes administracions públiques han d'establir els mecanismes d'avaluació i seguiment necessaris per a assegurar el compliment efectiu de les mesures valorades en l'oferta de contractació.

Per a arribar a fer efectiu el principi d'igualtat entre dones i homes i erradicar la discriminació de gènere, la contractació pública, entesa com a instrument per a assolir finalitats públiques, ha d'utilitzar-se per a fomentar aquesta igualtat, i la incorporació de la perspectiva de gènere i la inclusió de clàusules d'igualtat en els contractes públics és una via per a eliminar situacions de discriminació de gènere.



Amb la incorporació d'aquesta tipologia de clàusules als contractes, es pretén eliminar les desigualtats que encara existeixen entre l'home i la dona en el mercat laboral; erradicar possibles discriminacions o desigualtats per raó de sexe; impulsar una ocupació laboral més ampla i millor de les dones, especialment aquelles que tenen dificultats d'inserció laboral; facilitar la conciliació entre la vida familiar, domèstica i professional entre dones i homes; promoure entorns laborals lliures de violències masclistes a la feina: assetjament sexual, per raó de sexe i per orientació sexual, promoure accions positives en aquelles empreses amb plantilles masculinitzades i promoure la responsabilitat empresarial en matèria d'igualtat.

Aquestes clàusules poden anar encaminades a eliminar qualsevol tipus de discriminació, desigualtat i invisibilitat que pateixen les dones.

Aquestes clàusules es poden utilitzar sempre que el contracte requereixi la utilització de recursos humans, han de constar expressament al plec de clàusules, i han d'estar vinculades a l'obtenció d'una qualitat més alta en la prestació. El responsable del contracte ha d'assegurar el compliment efectiu d'aquestes mesures.

Es consideren subjectes obligats a aplicar la perspectiva de gènere en la contractació pública i a procurar incloure clàusules d'igualtat en els contractes públics totes les institucions, òrgans estatutaris, administracions públiques de Catalunya i organismes i entitats que en depenen, i qualsevol organisme o entitat considerat sector públic o poder adjudicador d'acord amb el que estableixi a aquests efectes la normativa contractual.

4

OBLIGACIONS DE LES EMPRESES LICITADORES I ADJUDICATÀRIES

Als contractes, als plecs de clàusules administratives i als documents contractuals que regeixen la contractació es podrà fer constar que l'empresa contractista té l'obligació de complir amb la legislació vigent en tot allò vinculat a l'activitat que desenvolupa en el moment de presentar-se a la licitació i durant tota l'execució de la prestació; també es podrà fer referència expressa a la Llei 17/2015, de 21 de juliol, d'igualtat efectiva de dones i homes.



5

LA PERSPECTIVA DE GÈNERE ALS PLECS DE CLÀUSULES DE CONTRACTACIÓ

Per a l'elaboració dels plecs de clàusules administratives particulars i els plecs de prescripcions tècniques, els òrgans de contractació hauran de prendre en consideració tot allò que estableixi la Llei 17/2015, de 21 de juliol, d'igualtat efectiva de dones i homes, en el capítol IV, en funció de la matèria sectorial que tracti l'objecte contractual.

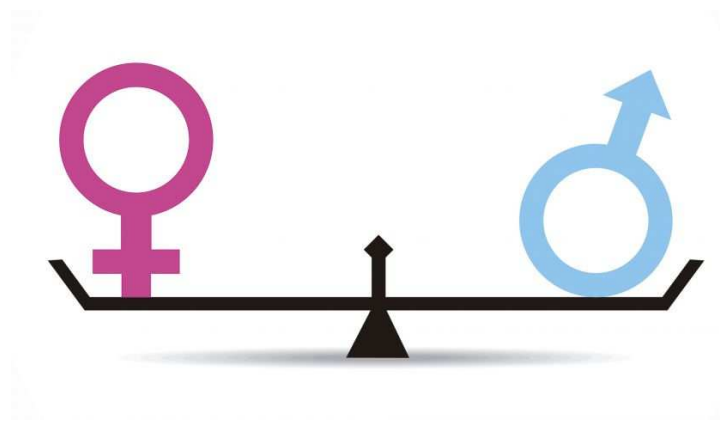
6

EN QUINES FASES DEL PROCÉS DE CONTRACTACIÓ PODEM INCLOURE LES CLÀUSULES D'IGUALTAT DE GÈNERE?

En la tramitació de qualsevol procediment de contractació s'ha de realitzar una avaluació prèvia de quin és l'objecte del contracte i si en l'àmbit de la prestació que es vol contractar existeixen desigualtats de gènere; i s'ha d'identificar i analitzar com es poden corregir aquestes desigualtats mitjançant la incorporació de clàusules d'igualtat en el procés de contractació. Un cop fet aquest exercici d'anàlisi prèvia, s'han d'escollir les clàusules més adequades i incorporar-les en la fase més idònia del procediment, segons la tipologia del contracte i les finalitats que es volen assolir.

En funció de la naturalesa i de les característiques del contracte, s'inclouran clàusules de perspectiva de gènere en les fases del procediment de contractació següents:

- 6.1 En la definició de l'objecte del contracte
- 6.2 En la fase de selecció. Criteris d'exclusió
- 6.3 En la fase de licitació. Criteris d'adjudicació
- 6.4 Criteris de desempat
- 6.5 En la fase d'execució. Condicions especials d'execució
- 6.6 Subcontractació



6.1

EN LA DEFINICIÓ DE L'OBJECTE DEL CONTRACTE

Poden incorporar-se finalitats de perspectiva de gènere en la mateixa **definició de l'objecte del contracte**, afegint criteris d'igualtat al seu contingut, i addicionar a la prestació alguna consideració referent a la igualtat de gènere. Aquestes consideracions establertes en l'objecte han d'estar realment vinculades al subministrament, servei o obra que conforma l'objecte del contracte. L'objecte del contracte integra aquelles prestacions que s'han de realitzar en virtut del contracte, en qualsevol dels seus aspectes i en qualsevol etapa del seu cicle de vida.

Per això, es recomana incloure expressament la perspectiva de gènere a l'objecte dels contractes de contingut social, en els quals, amb una anàlisi prèvia, s'hagin identificat desigualtats clares en l'àmbit objecte del contracte.

Si la perspectiva de gènere forma part de la finalitat i contingut de la prestació, es pot incloure expressament en la definició de l'objecte contractual una referència a la igualtat de dones i homes.

Exemples:

- ❖ És objecte d'aquest contracte l'elaboració d'un programa d'igualtat en un determinat àmbit, sector, matèria...
- ❖ Constitueix l'objecte del contracte xxx que inclou/incorpora accions positives per a l'ocupació de dones amb especials dificultats per a l'accés al treball

6.2

EN LA FASE DE SELECCIÓ. CRITERIS D'EXCLUSIÓ

La incorporació de clàusules d'igualtat com a **criteris de selecció** de les empreses licitadores requereix que, per raó de la mateixa naturalesa del contracte, sigui necessària per a la seva execució correcta que: o bé l'empresa adjudicatària tingui unes aptituds específiques i/o una experiència acreditada i uns coneixements tècnics concrets en temes d'igualtat; o bé que el personal adscrit a l'execució del contracte tingui una experiència determinada en perspectiva de gènere. Aquests criteris han d'estar determinats a la legislació aplicable, estar vinculats a l'objecte del contracte i respectar els principis d'igualtat i proporcionalitat.

Ni amb caràcter general ni en tots els contractes es pot incloure com a criteri de selecció el fet de tenir el distintiu català d'excel·lència empresarial en matèria d'igualtat, ni exigir uns coneixements o experiència en temes d'igualtat, ja que vulneraria els principis bàsics d'igualtat, no discriminació i lliure concurrència i obstaculitzaria injustificadament la competència.

No obstant això, existeixen supòsits en què sí que es pot establir aquest requisit d'experiència en matèria d'igualtat entre dones i homes com a criteri de selecció, sempre i que sigui coherent amb l'especificitat, el contingut i l'objecte del contracte.

La solvència tècnica suposa un requisit per a participar a la licitació amb el qual les empreses acrediten que podran executar degudament el contracte, i en determina l'admissió o no a la licitació; per tant, si l'objecte del contracte es refereix a una prestació específica en matèria d'igualtat o a una prestació que ha d'executar-se integrant la perspectiva de gènere, podrà requerir-se formació, experiència o capacitació específica en la matèria per a executar correctament el contracte. En conseqüència, en la fase de presentació de propostes es pot exigir que les empreses licitadores presentin una declaració responsable en la qual declarin que assumeixen i compleixen amb els compromisos establerts en matèria d'igualtat de dones i homes.

Exemples:

Es podrien demanar com a requisits de solvència:

- ❖ Experiència i trajectòria acreditada de l'empresa en matèria d'igualtat efectiva entre dones i homes (requereix que als plecs es concreti quin tipus d'experiència)
- ❖ Titulació, formació i capacitació de l'equip tècnic en matèria d'igualtat de dones i homes
- ❖ Experiència i trajectòria acreditada de l'empresa en accions formatives i de sensibilització a la seva plantilla de persones treballadores en matèria de d'igualtat efectiva entre dones i homes i en violències masclistes a la feina

Així mateix, es pot acceptar com a mitjà d'acreditació de la solvència en matèria d'igualtat requerida el **distintiu català d'excel·lència empresarial en matèria d'igualtat** (o alternativament l'acreditació del compliment dels requisits necessaris per a obtenir aquest distintiu per altres mitjans que es recolliran de forma expressa als plecs).



6.3

EN LA FASE DE LICITACIÓ. CRITERIS D'ADJUDICACIÓ

Es poden aplicar clàusules de contractació socialment responsable com a **criteris d'adjudicació** sempre que estiguin vinculades a l'objecte del contracte, en qualsevol de les fases del cicle de vida; han de ser específiques i objectivament quantificables; estar establertes als plecs, i complir amb els principis fonamentals de la legislació nacional i europea vigent.

El canvi de criteri operat per les directives comunitàries a l'hora d'avaluar les ofertes, passant de l'oferta més avantatjosa a la millor relació qualitat-preu, ha fet que entri en joc el criteri de la qualitat. Això comporta que es puguin integrar, entre d'altres, aspectes socials i ambientals en els criteris d'adjudicació. La tendència actual és la de limitar l'ús dels procediments d'adjudicació de l'oferta més barata per als procediments d'adjudicació que permeten aprofitar la contractació pública com a línia estratègica per a dur a terme polítiques públiques.

En aquests casos, s'ha d'analitzar cada contracte en concret per a veure si els criteris d'adjudicació de les propostes presentades poden incloure la perspectiva de gènere. Per tant, cal incloure'ls cas per cas, per a cada contracte, i sempre han de ser coherents amb la naturalesa i el contingut de la prestació contractual.

Es poden incorporar al plec de clàusules administratives criteris d'adjudicació relacionats amb la integració de la perspectiva de gènere en l'oferta presentada per les empreses licitadores.

L'article 35.5 de la Llei 17/2015, de 21 de juliol, disposa que el distintiu d'excel·lència empresarial en matèria d'igualtat efectiva de dones i homes en el treball, d'acord amb el que estableix l'article 10, pot ésser tingut en compte com a criteri d'adjudicació en la contractació del sector públic. No obstant això, a més de la previsió legal esmentada i per tal de no limitar la concurrència, els plecs de clàusules han de permetre també l'acreditació del compliment dels requisits que s'han de complir per a la seva obtenció, per altres mitjans.

Exemples de criteris d'adjudicació:

- ❖ El compromís de l'empresa licitadora d'aplicar accions específiques relacionades amb la igualtat entre dones i homes assenyalades en l'oferta presentada (formació, selecció, atenció, promoció, conciliació, representació, etc.)
- ❖ El compromís de l'empresa licitadora de contractar per a l'execució del contracte a un xxx de plantilla formada per dones sempre que s'adscriuin a l'execució de la prestació
- ❖ La incorporació de la perspectiva de gènere en el pla de prevenció de riscos laborals
- ❖ El compromís de l'empresa licitadora de contractar per a executar la prestació a un nombre de dones amb especials dificultats d'inserció laboral (víctimes de violència masclista, dones que encapçalen famílies monoparentals, dones amb discapacitats, aturades de llarga durada, etc.)
- ❖ El compromís de l'empresa licitadora de contractar per a executar la prestació a un nombre determinat de dones en llocs de gerència, qualificats i de responsabilitat
- ❖ El compromís de l'empresa licitadora de contractar per a executar la prestació a un nombre determinat de dones en aquells grups professionals on estiguin infrarepresentades
- ❖ El compromís de l'empresa licitadora d'aplicar mesures de conciliació entre la vida personal i laboral a la plantilla que executi el contracte (xecs de serveis, menjadors, guarderies, millores en reduccions de jornades, excedències, llicències, flexibilitat horària...)

6.4

CRITERIS DE DESEMPAT

D'acord amb la normativa de contractes del sector públic, als plecs de clàusules poden establir-se **critèris de desempat** referits a la igualtat d'oportunitats entre dones i homes, sempre en funció de l'objecte del contracte.

La Llei 17/2015, de 21 de juliol, d'igualtat efectiva de dones i homes, estableix a l'article 10 que s'indicarà en els plecs de clàusules administratives particulars els barems de puntuació addicional per a les empreses que disposin de plans d'igualtat, en el cas que no hi estiguin obligades per llei, i les que disposin del distintiu català d'excel·lència empresarial en matèria d'igualtat a què fa referència l'article 35 o adoptin mesures destinades a assolir la igualtat d'oportunitats que perdurin en el temps i mantinguin l'efectivitat, segons el que s'estableixi per reglament.

L'article 147.1.e) de la Llei 9/2017, de 8 de novembre, de contractes del sector públic (en endavant, LCSP), permet als òrgans de contractació establir als plecs de clàusules administratives criteris d'adjudicació específics per al desempat, aquests criteris hauran d'estar vinculats amb l'objecte del contracte i referir-se, entre d'altres, a proposicions presentades per les empreses que, al venciment del termini de presentació de les ofertes, incloguin mesures de caràcter social i laboral que afavoreixin la igualtat d'oportunitats entre dones i homes.

Si als plecs no hi consten criteris de desempat, l'apartat 2n del mateix article estableix que s'aplicaran per ordre els criteris socials següents:

- a) Percentatge més alt de treballadors amb discapacitat o en situació d'exclusió social a la plantilla de cada una de les empreses, prevalent, en cas d'igualtat, el nombre més alt de treballadors fixes amb discapacitat en plantilla, o el nombre més alt de persones treballadores en inclusió en la plantilla.

- b) Percentatge més baix de contractes temporals a la plantilla de cada una de les empreses.
- c) Percentatge més alt de dones a la plantilla de cada una de les empreses.
- d) El sorteig.

Exemples:

- ❖ Acreditin l'adopció de mesures encaminades a evitar les discriminacions laborals i a assolir la igualtat o la conciliació laboral i personal i familiar de les persones adscrites a l'execució del contracte
- ❖ En cas d'empat, tindrà preferència en l'adjudicació del contracte l'empresa que, sense estar-hi obligada, tingui un pla d'igualtat



6.5

EN LA FASE D'EXECUCIÓ. CONDICIONS ESPECIALS D'EXECUCIÓ

D'acord amb la normativa vigent en matèria de contractació pública, els poders adjudicadors poden establir **condicions especials relatives a l'execució del contracte**, sempre que estiguin vinculades a l'objecte del contracte i s'indiquin en la convocatòria de licitació i en els plecs de clàusules. Aquestes condicions poden incloure consideracions econòmiques, relacionades amb la innovació, de tipus ambiental, social o relatives a l'ocupació.

Les clàusules d'execució detallen com ha de desenvolupar-se el contracte a la pràctica. Es poden incloure en les condicions d'execució d'un contracte aquells factors que estan vinculats amb el procés específic de producció, prestació o comerç de l'objecte de la licitació. Amb les condicions d'execució d'un contracte, els poders adjudicadors poden establir els criteris d'igualtat de dones i homes que més s'adeqüin a les seves necessitats i al contracte concret.

Els òrgans de contractació estan obligats a establir als plecs de clàusules administratives, com a mínim, una de les condicions especials d'execució que enumera l'article 202.2 de la LCSP, referents a consideracions econòmiques, relacionades amb la innovació, de tipus ambiental i de tipus social. Entre les consideracions de tipus social s'inclouen aquelles condicions especials d'execució que tinguin per finalitat eliminar les desigualtats entre l'home i la dona en el mercat laboral, afavorir l'aplicació de mesures que fomentin la igualtat entre dones i homes a la feina, afavorir una participació més àmplia de la dona al mercat laboral i la conciliació del treball i la vida familiar i combatre l'atur que afecta a les dones.

Les clàusules d'igualtat incloses com a condicions d'execució del contracte obliguen a totes les empreses a haver de complir les condicions establertes en cas de resultar contractistes i si, a més, es consideren de caràcter essencial, el seu incompliment pot suposar la imposició de penalitats o, fins i tot, la resolució del contracte.

L'establiment de les clàusules d'igualtat com a criteris d'adjudicació no garanteix necessàriament que l'empresa que resulti adjudicatària hagi de complir amb el criteri de valoració, atès que pot haver optat per no obtenir la puntuació atorgada al criteri social; per això, es considera que la manera més adequada d'incloure aquest tipus de clàusules i que hagi de tenir efectivament una incidència en la igualtat és com a condició d'execució del contracte.

L'article 10 de la Llei 17/2015, de 21 de juliol, d'igualtat efectiva de dones i homes, estableix que les administracions públiques han de procurar incloure clàusules socials en els plecs o documents que regeixen les contractacions amb la finalitat de promoure la igualtat de tracte i d'oportunitats de dones i homes en el mercat laboral, incloent condicions d'execució dels treballs objecte del contracte, per raó de les quals l'empresa adjudicatària adopti mesures tendents a promoure la igualtat de dones i homes.

Sempre que el contracte requereixi la utilització de recursos humans, en l'execució del contracte l'empresa contractista o subcontractista ha de garantir la igualtat entre dones i homes en l'accés a l'ocupació, en la classificació professional, en el desenvolupament de la carrera professional i en les retribucions salarials. Aquesta obligació s'ha de fer constar als plecs de clàusules o document contractual com a condició d'execució, i s'hi d'atribuir el caràcter d'obligació contractual essencial, a efecte que el seu incompliment esdevingui una causa de resolució del contracte en el supòsit que es compleixi amb els requisits de l'article 211.1.f) de la LCSP.

Exemples de condicions d'execució:

- ❖ Exigir que com a mínim un xxxx% de les noves contractacions per a la prestació del contracte siguin dones

- ❖ Exigir que com a mínim un xxxx% dels llocs de treballs qualificats, de responsabilitat o gerència de l'empresa adjudicatària estiguin ocupats per dones
- ❖ Exigir que com a mínim un xxxx% de les persones contractades laboralment per a l'execució de la prestació del contracte siguin dones amb especials dificultats d'inserció laboral
- ❖ Exigir el desenvolupament de mesures de conciliació de la vida laboral, personal i familiar per l'equip que desenvolupi el contracte
- ❖ Exigir que no s'utilitzi llenguatge sexista en cap documentació escrita ni visual relacionada amb el contracte
- ❖ Exigir que l'empresa contractista, en l'elaboració i presentació de l'objecte del contracte, hagi d'incorporar la perspectiva de gènere i evitar els elements de discriminació sexista de l'ús del llenguatge i de la imatge

En l'execució del contracte l'empresa contractista o subcontractista garantirà la igualtat entre dones i homes en l'accés a l'ocupació, en la classificació professional, en el desenvolupament de la carrera professional i en l'estructura retributiva. Tanmateix, s'haurà de garantir que les dones no són la part de la plantilla amb més índex de contractació temporal.

En el supòsit que per a l'execució del contracte sigui necessària la contractació de personal nou i la plantilla de l'empresa contractista o subcontractista estigui conformada amb una representació desequilibrada entre dones i homes, hauran de realitzar per a l'execució del contracte, i al llarg de tot el termini d'execució, contractacions de dones o transformar algun contracte temporal de dones de la plantilla en contractes indefinits. Es considera com a plantilla desequilibrada aquelles en les quals la representació o presència de les dones es computi inferior al 40% del total.

6.6

SUBCONTRACTACIÓ

El considerant 105 de la Directiva 24/2014/UE estableix que és important garantir que les **empreses subcontractistes** compleixen les obligacions aplicables en els àmbits del dret ambiental, social i laboral establerts pel dret de la Unió, el dret nacional, els convenis col·lectius o per les disposicions de dret internacional ambiental, social i laboral enumerades a la Directiva, sempre que aquestes normes i la seva aplicació respectin el dret de la Unió. Les autoritats nacionals competents en l'àmbit de les seves funcions i competències, com agències d'inspecció de treball o de protecció del medi ambient, poden adoptar mesures apropiades per a garantir aquest compliment.

L'article 71.1 de la Directiva esmentada preveu que les autoritats nacionals competents s'encarreguin d'assegurar, mitjançant l'adopció de les mesures adequades dins del seu àmbit competencial i del seu mandat, que els subcontractistes compleixin les obligacions previstes a l'article 18.2 en matèries ambientals, socials i laborals.

Així mateix, l'article 215.4 de la LCSP estableix que el contractista principal assumirà la responsabilitat total de l'execució del contracte davant l'Administració, inclòs el compliment de les obligacions en matèria mediambiental, social o laboral a què es refereix l'article 201.

Així doncs, en els plecs de clàusules s'ha de fer constar que l'empresa subcontractista ha de complir amb totes les obligacions en matèria de perspectiva de gènere que hagin format part de les obligacions que han estat requisit per a l'adjudicació del contracte.

A més, en els plecs de clàusules també es pot establir que l'empresa contractista subcontracti part de les prestacions que conformen l'objecte del contracte amb empreses d'inserció, centres especials de treball o entitats sense ànim de lucre que treballin per a la integració de dones amb risc d'exclusió social, sempre que sigui possible per la naturalesa de les prestacions.

7

CONTROL DEL COMPLIMENT DE LES CLÀUSULES DE PERSPECTIVA DE GÈNERE

Per tal d'assolir la finalitat d'una contractació pública socialment responsable i, concretament, en matèria de perspectiva de gènere, és fonamental controlar el compliment, per part del contractista, dels aspectes socials i ambientals, ja que sense aquest control es trenca la finalitat estratègica de la compra pública socialment responsable.

Els poders adjudicadors han de controlar l'execució de les clàusules de responsabilitat fent constar en els plecs com l'empresa contractista ha d'acreditar-ne el compliment, i quins són els mecanismes de control per part del poder adjudicador. La incorporació de clàusules de contractació responsable, però, s'ha de ponderar sempre tenint en compte les possibilitats reals que té el poder adjudicador de controlar-ne el compliment.

En els plecs de clàusules cal establir un sistema de penalitats i determinar aquells casos en què l'incompliment d'una causa especial d'execució del contracte, per la seva condició essencial, és causa de resolució, sempre respectant el principi de proporcionalitat.

En tot cas, correspon al responsable del contracte verificar el compliment de les mesures establertes.

Sens perjudici de les facultats atribuïdes als òrgans de contractació pel control de l'execució correcta del contracte, l'Institut Català de les Dones avaluarà tot allò relatiu a la igualtat de dones i homes, així com la incorporació de la perspectiva de gènere.





Generalitat de Catalunya
Departament d'Afers i Relacions
Institucionals i Exteriors i Transparència
**Direcció General
de Contractació Pública**

GUIA PER A LA INCORPORACIÓ DE LA PERSPECTIVA DE GÈNERE EN ELS CONTRACTES PÚBLICS

ABRIL 2018