

Guia  
**BEN  
VIN  
GUDA**  
IRBLleida





---

Carta benvinguda  
de la direcció

# Benvingut/da a l'IRBLleida



La guia que tens entre les mans ofereix una visió general de l'IRBLleida, de les seves instal·lacions i dels serveis de suport que posa al teu abast amb l'objectiu de facilitar la teva incorporació i acompanyar-te en els primers passos dins de la institució.

L'IRBLleida és l'Institut de Recerca Biomèdica de les Terres de Lleida. Està ubicat a la ciutat de Lleida, al costat de l'Hospital Universitari Arnau de Vilanova de Lleida i de la Facultat de Medicina de la Universitat de Lleida, en un entorn que afavoreix la col·laboració entre la recerca, l'assistència i la docència. L'Institut ofereix un ecosistema científic de primer nivell, amb grups de recerca de reconegut prestigi, plataformes científiques d'última generació, personal de gestió altament especialitzat i una activitat científica contínua, com ara seminaris i sessions amb ponents de trajectòria reconeguda, pensats per impulsar el creixement professional.

Com a nou membre de l'IRBLleida, t'animem a participar activament en la vida de l'Institut i a contribuir a la seva missió i als seus objectius. Confiam que hi trobis tant els recursos com l'entorn humà i professional adequats per desenvolupar el teu projecte i créixer dins de la comunitat científica.

# Índex



<b>Índex</b>	<b>5</b>
<b>1. Introducció</b>	<b>6</b>
1.1. Preguntes i <i>feedback</i>	7
1.2. Nota de descàrrec	7
<b>2. Organització</b>	<b>8</b>
2.1. Sobre l'IRBLleida	9
2.2. Estructura organitzativa	11
2.2.1. Òrgans de govern	11
2.2.2. Òrgans assessors	12
<b>3. Àrees i grups de recerca</b>	<b>13</b>
3.1. Àrea de càncer	15
3.2. Àrea de malalties cròniques, cirurgia i cures en salut	16
3.3. Àrea d'epidemiologia, malalties infeccioses i salut pública	17
3.4. Àrea de nutrició, metabolisme i estrès oxidatiu	18
3.5. Àrea de neurociències	19
<b>4. Suport directe a la recerca: Serveis Científicotècnics (SCTs)</b>	<b>20</b>
<b>5. Suport indirecte a la recerca: Personal de gestió</b>	<b>24</b>
5.1. Secretaria de direcció	25
5.2. Secretaria tècnica	25
5.3. Persones i Jurídic	25
5.4. Administració i Finances	26
5.5. Projectes i Innovació	26
5.6. Mecenatge i comunicació	27
5.7. Gestió d'Assaigs Clínics	28
5.8. Serveis i manteniment	28
<b>6. Persones i internacionalització</b>	<b>29</b>
6.1. Persones	30
6.2. Internacionalització i mobilitat del personal investigador	31
<b>7. Formació</b>	<b>33</b>
7.1. Doctorands	34
7.2. Estadets formatives	34
7.3. Oferta formativa externa vinculada a l'IRBLleida	35
7.4. Ajuts formatius	35
7.5. Seminaris	35
<b>8. Alumni</b>	<b>36</b>
<b>9. Compliment normatiu, ètica i responsabilitat institucional (<i>compliance</i>)</b>	<b>38</b>
9.1. Política de qualitat i <i>compliance</i>	39
9.2. Principals documents de compliment	41
9.3. Canal de denúncies i gestió d'incidències	41
9.4. Igualtat, diversitat i respecte als drets laborals	41
9.5. Medi ambient i sostenibilitat	42
9.6. Protecció de dades i confidencialitat	42
9.7. Prevenció de riscos laborals	42
9.8. Ètica i bones pràctiques en la recerca	42
9.9. Comitès ètics	43
9.10. Ombudsperson	43
<b>10. Informació pràctica i vida quotidiana</b>	<b>45</b>

# 1. Introducció



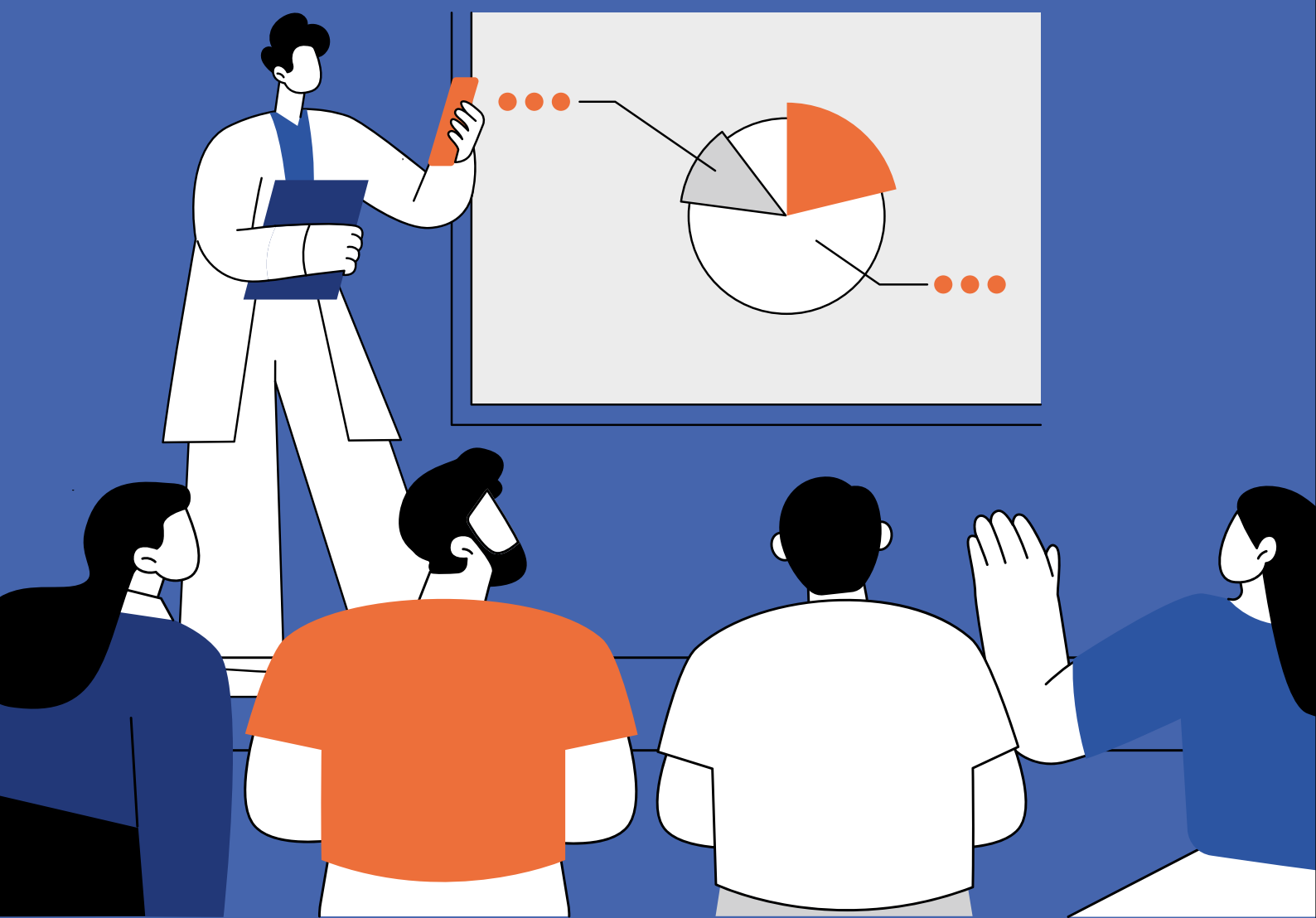
## 1.1. Preguntes i feedback

Si tens qualsevol dubte o vols fer arribar suggeriments per millorar o actualitzar els continguts d'aquesta guia, pots contactar amb l'IRBLleida mitjançant el correu electrònic [info@irbllleida.org](mailto:info@irbllleida.org) indicant a l'assumpte "Guia de benvinguda".

## 1.2. Nota de descàrrec

L'IRBLleida és una institució viva i en constant evolució. Per aquest motiu, alguns dels continguts d'aquesta guia poden ser actualitzats amb posterioritat a la seva edició. Davant de qualsevol dubte o necessitat d'informació actualitzada, et recomanem contactar amb [info@irbllleida.org](mailto:info@irbllleida.org).

# 2. Organització



## 2.1. Sobre l'IRBLleida

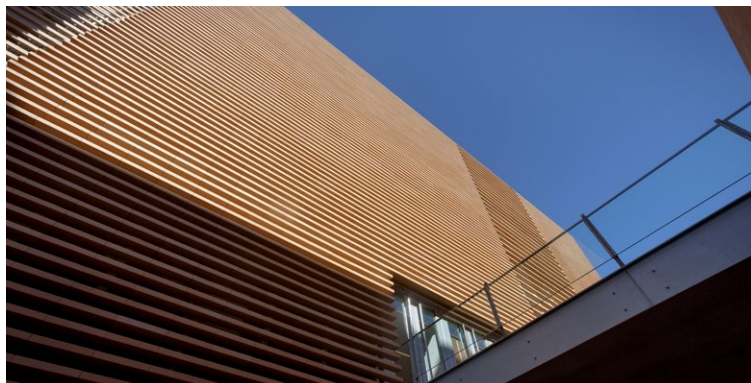
L'IRBLleida és una institució de referència en recerca i innovació biomèdica que desenvolupa la seva activitat des de l'any 2004. Amb una comunitat formada per més de 600 professionals, l'Institut treballa en àmbits clau com l'oncologia, la neurociència, la cardiologia, l'endocrinologia i altres àrees relacionades amb les ciències de la vida i de la salut. L'IRBLleida promou la col·laboració amb institucions nacionals i internacionals, impulsa la formació de nou talent investigador i aposta per la innovació contínua amb l'objectiu de generar coneixement científic amb impacte real en la salut i la qualitat de vida de les persones.

L'IRBLleida va néixer l'any 2004 a partir d'un acord de col·laboració entre l'Institut Català de la Salut (ICS), la Fundació Dr. Pifarré i la Universitat de Lleida (UdL). En formen part tots els grups de recerca biomèdica de la Regió de Lleida, tant de l'àmbit universitari com del sistema sanitari. Actualment, l'IRBLleida disposa de 9.000 m<sup>2</sup> d'instal·lacions als edificis de Biomedicina I i II, així com del centre CREBA.



### Biomedicina I i II

Avinguda Alcalde Rovira  
Roure, 80  
Lleida



### Biomedicina I i II

### CREBA

C/ de Balaguer, 33  
Torrelameu



La finalitat de l'IRBLleida és promoure, desenvolupar, gestionar, transferir i difondre la recerca d'excel·lència, així com el coneixement científic i tecnològic, la docència i la formació en l'àmbit de les ciències de la vida i de la salut. Per assolir aquests objectius, l'Institut fomenta la col·laboració entre grups de recerca i institucions, impulsa projectes conjunts, capta finançament per a la recerca i gestiona els recursos que les entitats que en formen part li encomanen.

En l'àmbit territorial, l'IRBLleida col·labora estretament amb el Departament de Salut de la Generalitat de Catalunya i amb els seus principals proveïdors sanitaris, entre els quals destaquen l'Institut Català de la Salut (ICS) –Hospital Universitari Arnau de Vilanova, Atenció Primària i Comunitària de la Regió Sanitària de Lleida i de l'Alt Pirineu i Aran– i Gestió de Serveis Sanitaris (GSS) –Hospital Universitari de Santa Maria, Hospital Comarcal del Pallars i serveis de salut mental, entre d'altres.

L'IRBLleida és una fundació sense ànim de lucre i amb personalitat jurídica pròpia, amb seu a Catalunya i reconeguda com a centre CERCA. Com a tal, s'organitza amb un règim d'autonomia que inclou la planificació estratègica, una governança eficient, la selecció i contractació del personal basada en la transparència, el mèrit i la capacitat, i l'avaluació científica externa periòdica.

També és un Institut de Recerca Sanitària (IIS) acreditat per l'Instituto de Salud Carlos III (ISCIII) i reconegut dins del Sistema Nacional de Salut. Els IIS són entitats dedicades a la investigació biomèdica i translacional i compten amb acreditació vigent atorgada per l'ISCIII, per desenvolupar projectes d'impacte clínic, epidemiològic i translacional.

**Visió**

La visió de l'IRBLleida és ser un referent competitiu a escala internacional en la recerca i innovació en salut per demostrar valors ètics i impulsar la sostenibilitat, el treball disciplinari i la cooperació interna i externa.

**Missió**

La missió de l'IRBLleida és generar coneixement d'excel·lència capaç d'impactar en la salut i la qualitat de vida de la població, i fer-ho amb una marcada vocació internacional i d'inclusió del potencial territorial.

**Valors**

A l'IRBLleida creiem que els valors desenvolupen virtuts i que, desplegats diàriament en el nostre ambient, beneficien el nostre entorn i a la societat en general. El nostre saber fer se centra en els següents **valors**:

✓ <b>Responsabilitat</b>	✓ <b>Respecte i igualtat</b>	✓ <b>Rigor</b>
✓ <b>Generositat en la sinergia</b>	✓ <b>Col·laboració</b>	✓ <b>Independència de judici</b>
✓ <b>Compromís social</b>	✓ <b>Lideratge</b>	✓ <b>Il·lusió</b>

## 2.2. Estructura organitzativa

### 2.2.1. Òrgans de govern

#### Patronat

El Patronat és el màxim òrgan de govern de l'IRBLleida i exerceix les funcions de direcció, representació i supervisió de l'Institut. Està integrat per representants de les institucions fundadores i col·laboradores principals i vetlla pel compliment de les finalitats fundacionals, l'estratègia i el bon funcionament de l'IRBLleida, d'acord amb la legislació aplicable i els estatuts de la Fundació.

#### Comissió Delegada

El Patronat nomena, d'entre els seus membres, una Comissió Delegada formada per set persones a les quals es deleguen determinades funcions de seguiment i gestió ordinària. Té com a funció principal executar els acords del Patronat, fer el seguiment i impulsar l'activitat de l'IRBLleida i elevar propostes al Patronat per a la presa de decisions que li corresponguin.

#### La Direcció, la subdirecció i la Gerència

El Patronat nomena la persona titular de la Direcció, que assumeix la direcció executiva de la Fundació. Així mateix, a proposta de la Direcció, designa la Subdirecció i la Gerència, que en depenen orgànicament i funcionalment.



La Direcció de l'Institut és responsable de la planificació científica i estratègica, de la representació institucional i del compliment dels objectius globals de l'IRBLleida.

La Subdirecció dona suport a la Direcció en la coordinació de les àrees de recerca, la gestió de projectes i la supervisió de l'activitat científica.

La Gerència és responsable de la gestió econòmica, financera, administrativa i de recursos humans, així com dels sistemes de qualitat i del compliment normatiu.

### Direcció, Subdirecció i Gerència



**Diego Arango del Corro**  
Director  
darango@irbllleida.cat



**Joan Sayós Ortega**  
Sotsdirector  
jsayos@irbllleida.cat



**Eva López Truco**  
Gerent  
elopez@irbllleida.cat

## 2.2.2. Òrgans assessors

### Consell Científic Intern (CCI)

El CCI té com a funció impulsar i coordinar l'activitat científica de l'IRBLleida. Està format per investigadors i investigadores dels grups de recerca de l'Institut, designats pel Patronat a proposta de la Direcció, amb representació dels diferents perfils investigadors i respectant els principis d'igualtat de gènere. El CCI no exerceix funcions de gestió ni de representació de la Fundació.

### Consell Científic Extern (CCE)

El CCE és l'òrgan encarregat d'assessorar l'IRBLleida en matèria d'activitat científica i de vetllar per la seva qualitat. Està integrat per científics i científiques de prestigi internacional i reconeguda competència en els àmbits de recerca de l'Institut, que no mantenen vinculació ni col·laboració habitual amb la Fundació. El CCE orienta l'estratègia científica de l'IRBLleida prèviament a la seva aprovació pel Patronat.

### Consell Empresarial (BAB)

El BAB és l'òrgan encarregat de fomentar la participació del sector empresarial en les activitats de l'IRBLleida. Assessora el Patronat i la Direcció, contribueix a identificar necessitats i oportunitats de desenvolupament tecnològic, impulsa projectes de recerca col·laborativa i facilita l'accés a recursos públics i privats, així com la creació d'empreses *spin-off* vinculades a l'activitat investigadora de l'Institut.

### Comitès i comissions

L'IRBLleida disposa de diverses comissions i comitès interns que donen suport a la direcció i al bon funcionament de l'Institut en àmbits clau com l'avaluació científica, la bioseguretat, la formació, la qualitat, la prevenció de riscos laborals, la igualtat, la innovació, la integritat institucional i la participació del personal i dels pacients. Aquests òrgans garanteixen la qualitat, la transparència, la seguretat, el compliment normatiu i l'alineació de l'activitat de l'Institut amb els seus objectius estratègics.

# 3. Àrees i grups de recerca



L'estructura científica de l'Institut s'articula en àrees de recerca que agrupen els grups segons la seva afinitat temàtica i integren la recerca bàsica, clínica i translacional. Aquestes àrees són coordinades per investigadors/es principals i supervisades per la Direcció Científica.

Actualment, l'IRBLleida compta amb 37 grups de recerca que cobreixen tots els aspectes principals de la recerca biomèdica, i estan organitzats en cinc àrees de recerca diferents.

Totes les àrees de recerca cobreixen aspectes que van des de la recerca bàsica a la clínica i tenen un clar component translacional.

#### **3.1 Àrea de càncer**

L'àrea de càncer inclou personal investigador format per diferents especialitats de la Medicina i la Biologia. L'objectiu comú és la investigació en oncologia integrant investigació bàsica (organismes model), translacional i clínica (assajos).

#### **3.2 Àrea de malalties cròniques, cirurgia i cures en salut**

L'àrea de malalties cròniques, cirurgia i cures en salut conté els grups dedicats a determinar els mecanismes fisiopatològics de les malalties vasculars, renals, metabòliques i pulmonars. A més, es fa recerca en nous mètodes quirúrgics i en estratègies per promoure un envelliment saludable.

#### **3.3 Àrea d'epidemiologia, malalties infeccioses i salut pública**

L'àrea d'epidemiologia, malalties infeccioses i salut pública pretén donar resposta als reptes epidemiològics amb investigadors/es clínics/ques i bàsics/ques. Combina la recerca per relacionar la informació rebuda als nostres centres assistencials i la repercussió en la salut pública i el medi que ens envolta.

#### **3.4 Àrea de nutrició, metabolisme i estrès oxidatiu**

L'àrea de nutrició, metabolisme i estrès cel·lular estudia el procés d'envelliment, diferenciació del miocardi, malalties neurodegeneratives i senyalització cel·lular en relació amb l'estrès oxidatiu en diversos models cel·lulars, animals i humans, mitjançant mètodes experimentals i teòrics.

#### **3.5 Àrea de neurociències**

La neurociència és una àrea multidisciplinària que estudia el sistema nerviós en la seva estructura, funció, desenvolupament i patologia. Els grups de recerca d'aquesta àrea investiguen malalties neurològiques i psiquiàtriques abordant aspectes moleculars, cel·lulars i clínics.

## 3.1. Àrea de càncer



### Coordinació



**Águeda Martínez Barriocanal**



**Robert Montal Roura**

### Grups de recerca de l'àrea de càncer i responsables de cada grup

#### Cicle cel·lular



**Eloi Garí Marsol**  
eloi.gari@udl.cat



**Jordi Torres Rosell**  
jordi.torres@udl.cat

#### Grup de recerca de biomarcadors en càncer (GReBiC)



**José Manuel Porcel Pérez**  
jmporcel.lleida.ics@gencat.cat



**Antonia Salud Salvia**  
masalud.lleida.ics@gencat.cat



**Maria Alba Sorolla Bardají**  
msorolla@irbllleida.cat

#### Models de malalties en Drosophila i anàlisis (EPI) genètics



**Andreu Casali Taberner**  
andreu.casali@udl.cat

#### Oncologia molecular



**Diego Arango del Corro**  
darango@irbllleida.cat

#### Patologia oncològica



**Xavier Matias-Guiu Guia**  
fjmatiasguiu.lleida.ics@gencat.cat

#### Senyalització cel·lular per calci



**Carles Cantí Nicolás**  
carles.canti@udl.cat



**Judit Herreros Danés**  
judit.herreros@udl.cat

#### Senyalització oncogènica i del desenvolupament



**Mario Encinas Martín**  
mario.encinas@udl.cat



**Francisco Javier Dolcet Roca**  
xavi.dolcet@udl.cat

## 3.2. Àrea de malalties cròniques, cirurgia i cures en salut



Erica Tula Briones  
Vozmediano



David de Gonzalo  
Calvo

### Grups de recerca de l'àrea de malalties cròniques, cirurgia i cures en salut i responsables de cada grup

#### Grup de cirurgia clínica i experimental (CESURG)



**Rafael Villalobos**  
rvillalobos.lleida.ics@gencat.cat

#### Grup de recerca Arnau Dona

**Marta Simó González**  
msimo.lleida.ics@gencat.cat

#### Grup de recerca de cures de salut (GRECS)



**Montserrat Gea Sánchez**  
montse.gea@udl.cat

#### Grup de recerca en immunologia i metabolisme (GRIM)



**Joan Verdaguer Autonell**  
joan.verdaguer@udl.cat



**Concepción Mora Giral**  
conchi.mora@udl.cat

#### Grup de recerca en malalties digestives



**Francesc Xavier Molero Richard**  
xmolero@irbleida.cat

#### Grup de recerca translacional vascular i renal



**José Manuel Valdivielso Revilla**  
valdivielso@irbleida.cat

#### Investigació translacional en medicina respiratòria



**Ferran Barbé Illa**  
febarbe.lleida.ics@gencat.cat

## 3.3. Àrea d'epidemiologia, malalties infeccioses i salut pública



**Coordinació**



**Juan Antonio Schoenenberger Arnaiz**



**Teresa Botigué Satorra**

### Grups de recerca de l'àrea d'epidemiologia, malalties infeccioses i salut pública i responsables de cada grup

#### Epidemiologia aplicada



**Pere Godoy Garcia**  
pere.godoy@gencat.cat

#### Farmacologia i Microbiologia Molecular



**Juan Antonio Schoenenberger Arnaiz**  
jas.lleida.ics@gencat.cat



**M.ª Ángeles de la Torre Ruiz**  
mariaangeles.delatorre@udl.cat

#### Grup multidisciplinari de recerca clínica de patologia musculoesquelètica, fragilitat i tractament del dolor



**Jaume Mas Atance**  
jmas.lleida.ics@gencat.cat

#### ERLab, recerca en urgències i emergències



**Oriol Yuguero Torres**  
oriolyuguero@gencat.cat

#### Indicadors i especificacions de la qualitat en el laboratori clínic



**María Mercedes Ibarz Escuer**  
mibarz.lleida.ics@gencat.cat

#### Medicina intensiva



**José Javier Trujillano Cabello**  
jjtrujillano.lleida.ics@gencat.cat



**Jesús Caballero López**  
jcaballero.lleida.ics@gencat.cat

#### Recerca en Microbiologia clínica i resistències a antibiòtics



**Alba Belles Belles**  
abelles.lleida.ics@gencat.cat

#### Grup de Recerca en Educació per a la Salut, Infermeria, Sostenibilitat i Innovació (GREISI)



**Teresa Botigué Satorra**  
teresa.botigue@udl.cat

## 3.4. Àrea de nutrició, metabolisme i estrès oxidatiu



**Coordinació**



**Joaquim Ros Salvador**



**Ester Vilapriño Terre**

### Grups de recerca de l'àrea de nutrició, metabolisme i estrès oxidatiu i responsables de cada grup

#### Biologia de sistemes i mètodes estadístics per a la recerca



**Rui Carlos Vaqueiro de Castro Alves**  
rui.alves@udl.cat



**Albert Sorribas Tello**  
albert.sorribas@udl.cat

#### Bioquímica de l'estrès oxidatiu



**Joaquim Ros Salvador**  
joaquim.ros@udl.cat

#### Fisiopatologia metabòlica



**Reinald Pamplona Gras**  
reinald.pamplona@udl.cat

#### Nutrició, metabolisme i microbiota en pacients amb insuficiència cardíaca (NUTRIMMIC)



**José Luis Morales Rull**  
jlmorales.lleida.ics@gencat.cat

#### Senyalització cel·lular i apoptosi



**Daniel Sanchis Morales**  
daniel.sanchis@udl.cat



**Marta Llovera Tomàs**  
marta.llovera@udl.cat

## 3.5. Àrea de neurociències



**Coordinació**



**Olga Tarabal  
Mostazo**



**Ana Garcerá  
Teruel**

### Grups de recerca de l'àrea de neurociències i responsables de cada grup

#### Fonaments biològics dels trastorns mentals



**Maria Mur Laín**  
mmur@gss.cat

#### Neurobiologia evolutiva i del desenvolupament



**Loreta Medina Hernández**  
loreta.medina@udl.cat



**Ester Desfilis Barceló**  
ester.desfilis@udl.cat

#### +Pec Protomics



**Xavier Gallart Palau**  
xgallart@irblleida.cat



**Aida Serra Maqueda**  
aida.serra@udl.cat

#### Neurociències clíniques



**Francisco Purroy Garcia**  
fpurroy.lleida.ics@gencat.cat

#### Neurocognició, psicobiologia de la personalitat i genètica de la conducta



**Anton Aluja Fabregat**  
anton.aluja@udl.cat

#### Neuroimmunologia



**Luis Brieva Ruiz**  
lbrieva.lleida.ics@gencat.cat

#### Patologia neuromuscular experimental



**Jordi Calderó Pardo**  
jordi.caldero@udl.cat

#### Unitat de senyalització neuronal



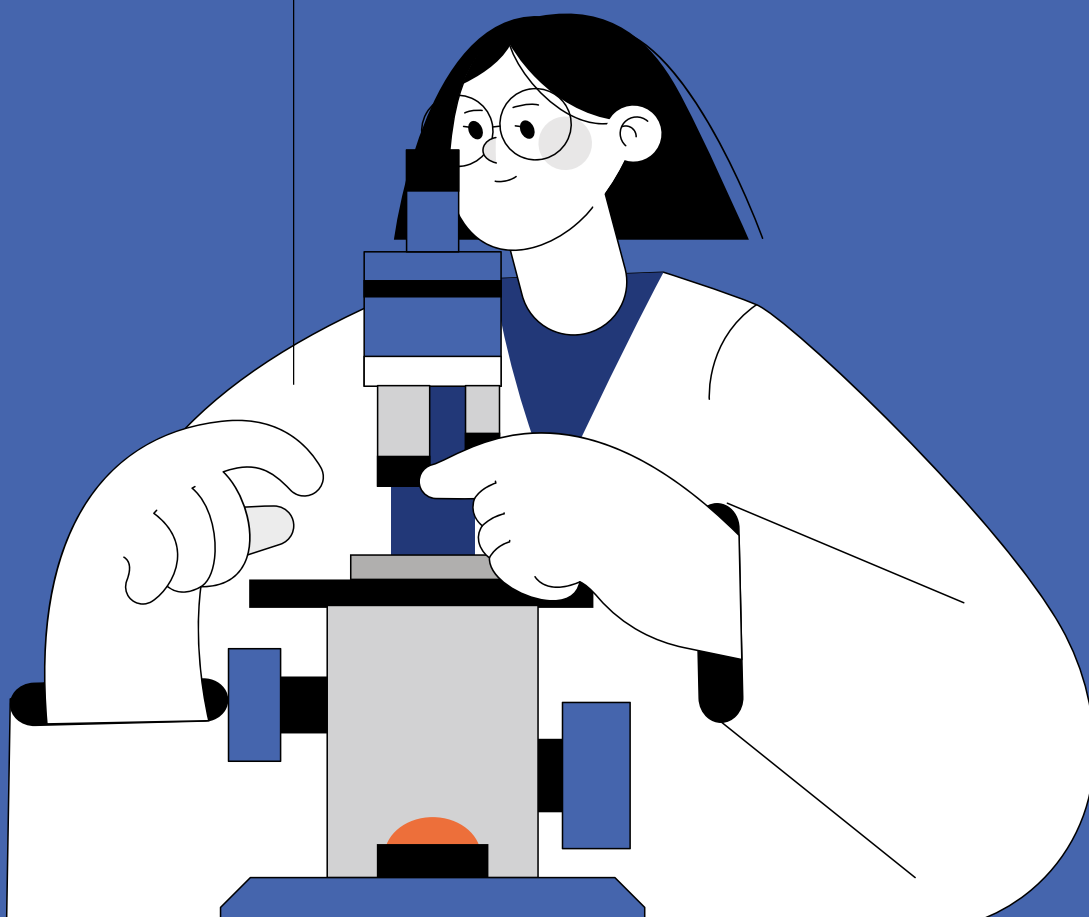
**Rosa Maria Soler Tatché**  
rosa.soler@udl.cat

#### Grup d'estudi de la cognició i la conducta



**Gerard Piñol Ripoll**  
gpinol@gss.cat

# 4. Suport directe a la recerca: Serveis Cientficotècnics (SCTs)



Els **Serveis Cientifcotècnics (SCT)** de l'IRBLleida són instal·lacions amb infraestructures i grans equips necessaris per a la realització de tècniques especialitzades. La seva missió és donar suport científic i tecnològic als grups de recerca de l'IRBLleida, així com a entitats externes i empreses, per al desenvolupament de projectes de recerca i innovació en el camp de la biomedicina.



**Maria Ruiz Miró**  
Coordinadora Serveis Cientifco-  
Tècnics  
mruiz@irbllleida.cat

Alguns d'aquests serveis estan gestionats directament per l'IRBLleida mentre que altres es gestionen per la UdL.

## Gestionats per l'IRBLleida:



Coordinació:  
**Maria Ruiz Miró**

### Biobanc

És la unitat responsable de la gestió de les mostres i les dades associades destinades a recerca. Aquesta gestió inclou tots els processos de recepció, processament, conservació i cessió a la comunitat científica de les mostres biològiques humanes.



Coordinació  
Bioestadística:  
**Montse Martínez  
Alonso**



Especialista  
Bioinformàtica:  
**Fabian Andrade**

### Bioestadística

Té la missió de contribuir a generar coneixement per millorar la salut. Els mètodes estadístics són essencials per dissenyar estudis, analitzar dades i interpretar-ne els resultats. El servei compta amb un especialista en Bioinformàtica.



Coordinació:  
**Maria Santacana  
Espasa**

### Immunohistoquímica

Ofereix suport especialitzat en el processament i anàlisi de mostres biològiques, incloent teixits humans i animals inclosos en parafina o congelats, així com citologies i cultius cel·lulars *in vitro*, proporcionant assistència tècnica per a estudis histològics i immunohistoquímics.

### Lipidòmica/Plataforma PLICAT

S'encarrega de detectar, identificar i caracteritzar les espècies lipídiques presents en diferents sistemes biològics, definir perfils lipídics en condicions fisiològiques i patològiques, i identificar possibles biomarcadors lipídics.



Coordinació:  
**Anaïs Panosa  
Borràs**

### Citometria

Ofereix serveis d'anàlisi cel·lular multiparamètrica aplicats a la investigació biomèdica. Disposa d'un citòmetre analitzador digital FACS-Cant II (Becton Dickinson) amb tres làsers (configuració 4-2-2), capaç d'analitzar fins a vuit colors simultàniament, i d'un separador cel·lular magnètic automàtic AutoMACS Pro (Miltenyi Biotec) instal·lat en una cabina de bioseguretat de classe II.



Coordinació:  
**Dolores García  
del Olmo**

### CREBA

Està dedicat a donar suport a activitats investigadores, docents i divulgadores, i especialitzat principalment (però no únicament) al porcí com a biomodel.



Coordinació:  
**Alicia Sánchez  
de la Torre**

### Unitat de Suport a la Investigació Clínica (USIC)

És una àrea especialitzada que dona suport integral a la investigació clínica. La seva missió és impulsar estudis clínics de qualitat mitjançant suport tècnic, metodològic, administratiu i assistencial, adaptat a les necessitats de cada projecte.

## Gestionats per la UdL:

### Cultius cel·lulars

S'encarrega de vetllar pel bon funcionament dels diferents espais i equipaments destinats al treball amb cultius cel·lulars, formar els seus usuaris en bones pràctiques i assessorar-los.



Coordinació:  
**Rui Carlos Vaqueiro  
de Castro Alves**

### Bioinformàtica i Biologia Computacional

Ofereix formació, consultoria i anàlisis especialitzades en el tractament i modelització de dades biològiques. Proporciona suport en el disseny d'experiments, anàlisis genòmiques i transcriptòmiques, modelització matemàtica, simulacions *in silico* i creació de bessons digitals de processos biològics.



Coordinació:  
**Carme Piñol Felis**

### Estabulari

Ofereix serveis de cria, manteniment i assessorament en l'ús d'animals d'experimentació per a la investigació i la docència. Proporciona suport a la importació de models animals, el compliment de la normativa vigent, el benestar i cura dels animals, i la formació del personal investigador.



Coordinació:  
**Anaïs Panosa  
Borràs**

### Microscopia

Ofereix serveis d'obtenció i anàlisi d'imatges d'alta resolució per a estudis d'estructures cel·lulars, teixits i processos biològics. Aquesta unitat proporciona suport tècnic al personal investigador en microscòpia confocal, fluorescència i tècniques d'imatge avançada.



Coordinació:  
**Isabel Sánchez  
López**

### Proteòmica i genòmica

Compta amb plataformes tecnològiques per a l'estudi del genoma i de l'expressió gènica o proteoma i aporta la seva experiència per donar suport científic i tecnològic, al personal investigador del seu entorn.

# 5. Suport indirecte a la recerca: Personal de gestió



## 5.1. Secretaria de direcció



**Naiara Vilaginés Joven**  
Secretària de Direcció  
secretariadireccio@irbllleida.cat  
973 70 22 85



**Marc Mariner Cortés**  
Secretària de Direcció  
secretariadireccio@irbllleida.cat  
973 70 22 85

## 5.2. Secretaria tècnica



**Carme Peirau Gabarrell**  
Secretària Tècnica  
cpeirau@irbllleida.cat  
973 702 285

## 5.3. Persones i Jurídic

El Departament de Persones i Jurídic és el teu punt de referència per a totes les qüestions relacionades amb la vida laboral o les pràctiques a l'IRBLleida. Dona suport en els processos d'incorporació, contractació i gestió administrativa, i acompanya el personal en el seu desenvolupament professional, vetllant per un entorn de treball segur, inclusiu i respectuós.

A més, ofereix assessorament jurídic a l'Institut en matèria de compliment normatiu.



L'IRBLleida va obtenir el segell de qualitat "HR Excellence in Research" concedit per la Comissió Europea el desembre de 2014, i va renovar aquesta acreditació amb èxit el gener de 2023, després de la corresponent avaluació externa. Aquest reconeixement distingeix les institucions compromeses amb l'aplicació dels principis de la Carta Europea de l'Investigador/a, amb l'objectiu de garantir processos de selecció oberts, transparents i basats en el mèrit, així com unes condicions de treball justes, atractives i favorables al desenvolupament de la carrera investigadora.



**Elena Moscatel Mendelsohn**  
Cap de Persones i Jurídic  
emoscatel@irbllleida.cat  
973 706 492



**Sara Palau Camarero**  
Responsable de Persones i Jurídic  
spalau@irbllleida.cat  
973 702 422



**Sílvia Roig Font**  
Tècnic de Persones i Jurídic  
sroig@irbllleida.cat  
973 702 422

## 5.4. Administració i Finances

Aquest departament s'encarrega de la comptabilitat, la gestió econòmica i financera, el seguiment de la planificació pressupostària i el control de costos de l'Institut. També gestiona les comandes i contractacions sol·licitades pel personal de l'IRBLleida, d'acord amb els principis i procediments establerts a la legislació de contractes del sector públic (LCSP). L'objectiu del departament és garantir una gestió rigorosa, transparent i conforme a la normativa aplicable, assegurant l'ús eficient dels recursos públics.



**Albert Dalmases París**  
Responsable d'Administració i finances  
adalmas@irbllleida.cat



**Joan Oró**  
Tècnic d'Administració i finances  
joro@irbllleida.cat



**Sílvia Aresté Grau**  
Tècnica d'Administració i finances  
sarest@irbllleida.cat



**Núria Minguell Queralt**  
Administrativa d'Administració i finances  
nminguell@irbllleida.cat



**Noèlia Pérez Marsol**  
Administrativa d'Administració i finances  
nperez@irbllleida.cat

## 5.5. Projectes i Innovació

El Departament de Projectes i Innovació actua com a eix central del suport a la investigació competitiva i a la transferència de coneixement. També inclou la Oficina de Captació de Personal Internacional.



**Joaquín Bonelli Blasco**  
Cap de Projectes i Innovació  
jbonelli@irbllleida.cat

**Departament de Projectes:** gestiona tot el cicle de vida dels projectes de recerca (pre-award i post-award), incloent-hi la preparació de propostes, gestió pressupostària, seguiment i justificació econòmica.



**Núria Bahi Pla**  
Tècnica de projectes  
nbahi@irbllleida.cat



**Paloma Buj Dourin**  
Tècnica de projectes  
pbuj@irbllleida.cat



**Anna Verdugo Oliver**  
Tècnica de projectes  
averdugo@irbllleida.cat



**Maite Falcó Mascaró**  
Tècnica de projectes  
mfalco@irbllleida.cat



**Mònica Arango Usuga**  
Administrativa de projectes  
marango@irbllleida.cat

**Departament d'Innovació:** impulsa la transferència de resultats, la valorització tecnològica i la promoció de la cultura innovadora dins de l'Institut i al seu entorn hospitalari.

La seva funció principal és acompanyar els investigadors en la protecció de resultats, la creació de spin-offs i la col·laboració amb empreses i agents del sistema d'innovació.



**Oriol Gasa Falcon**

Tècnic d'Innovació  
ogasa@irbllleida.cat

**L'Oficina de Captació de Personal Investigador (OCPI):** té com a objectiu afavorir l'atracció, la incorporació i la retenció de talent investigador, amb especial atenció al personal internacional. L'OCPI promou l'accés del personal investigador a les oportunitats professionals de l'IRBLLleida i ofereix suport i orientació durant el procés d'incorporació, facilitant l'adaptació al nou entorn personal, professional i administratiu.

Així mateix, l'OCPI contribueix a incrementar la visibilitat de l'IRBLLleida en l'àmbit europeu i internacional i dona suport a iniciatives destinades a millorar l'experiència del personal investigador al llarg de la seva trajectòria a l'Institut.

Per a qualsevol consulta, informació addicional o propostes relacionades amb la captació de talent investigador, es pot contactar amb l'OCPI a [talent@irbllleida.cat](mailto:talent@irbllleida.cat).



**Lluïsa Cortés Gomis**

Tècnica de l'Oficina de Captació de  
Personal Internacional  
lcortes@irbllleida.cat

## 5.6. Mecenatge i comunicació

El **Departament de Mecenatge** s'encarrega de la captació de fons privats i de la gestió de les relacions amb donants, així com del programa "**Amics i Amigues de l'IRBLLleida**". El seu objectiu és enfortir el vincle entre la societat i la recerca biomèdica, promovent la cultura del mecenatge i el finançament filantròpic com a suport als projectes de recerca de l'Institut.



**Josep Maria Bosch Pons**

Responsable de Mecenatge  
jmbosch@irbllleida.cat

El **Departament de Comunicació** és responsable de la comunicació institucional, científica i social de l'IRBLLleida. Entre les seves funcions hi ha la difusió dels resultats de recerca, la relació amb els mitjans de comunicació, la gestió de les xarxes socials, la transparència institucional i l'organització d'activitats de divulgació. Aquest departament contribueix a reforçar la visibilitat de l'Institut i a promoure una comunicació clara, rigorosa i accessible tant per a la comunitat científica com per a la ciutadania.



**Meritxell Soria Yenez**

Responsable de Comunicació  
msoria@irbllleida.cat

## 5.7. Gestió d'Assaigs Clínics

La Unitat d'Assaigs Clínics dona suport a la coordinació i execució dels assaigs clínics i estudis amb medicaments, productes sanitaris i altres intervencions terapèutiques, tant de promoció acadèmica com en col·laboració amb la indústria farmacèutica. La seva funció principal és garantir la qualitat, la traçabilitat i el compliment normatiu dels estudis, oferint assessorament regulador, suport clínic, gestió econòmica i administrativa, coordinació dels equips assistencials i gestió de dades, d'acord amb les normes de bona pràctica clínica.



**Alicia Sánchez de la Torre**  
Cap de la Unitat d'Assaigs Clínics  
asanchez@irblleida.cat



**Anna Fernández Ruiz**  
Tècnica administrativa d'Assaigs Clínics  
afernandez@irblleida.cat



**Albert Colell Romero**  
Tècnic administratiu d'Assaigs Clínics  
acolell@irblleida.cat

## 5.8. Serveis i manteniment



**Fernando Tortras Pastor**  
Conserge  
recepciobiomedicina@irblleida.cat



**Rosana Abadia**  
Neteja

# 6. Persones i internacionalització



## 6.1. Persones

Aquest apartat recull la informació bàsica relacionada amb la vida laboral i els recursos que l'IRBLleida posa a disposició del seu personal.

### Targetes d'accés i horaris

En el moment de la incorporació, es facilita una targeta identificativa i d'accés que permet l'entrada a l'edifici de Biomedicina i la lliure circulació durant les 24 hores del dia, tots els dies de l'any. L'accés a determinades àrees està restringit i requereix autorització prèvia.

### Jornada i horari de treball

La jornada laboral és de 37,5 hores setmanals. L'horari es pacta amb la persona responsable directa, amb criteris de flexibilitat i conciliació de la vida laboral i personal, sempre d'acord amb la normativa laboral vigent i els descansos legals.

El calendari laboral es pot consultar a través de l'eina iFundanet.

Es disposa de 14 dies festius anuals, inclosos dos festius locals. Si els dies festius s'escauen en dissabte o diumenge, es traslladaran al dilluns immediatament posterior o al divendres immediatament anterior.

Alguns dies de l'any tenen horari especial amb jornada reduïda a 6 hores (Dijous Sant, 23 d'abril, 23 de juny, 24 de desembre i 5 de gener).

### Vacances i permisos

El personal amb contracte a jornada completa disposa de 23 dies laborables de vacances anuals, proporcionalment ajustats en cas de contractes de durada inferior o jornada parcial. Les vacances s'han de sol·licitar a través d'iFundanet i requereixen l'aprovació de la persona responsable. Les vacances no gaudides durant l'any natural es poden utilitzar, com a màxim, fins al 31 de gener de l'any següent.

A més, el personal a jornada completa disposa de 5 dies de lliure disposició anuals, també ajustables de manera proporcional segons la jornada.

### Incidències laborals i baixes mèdiques

Qualsevol absència s'ha de comunicar tant a la persona responsable directa com al Departament de Persones ([rrhh@irblleida.cat](mailto:rrhh@irblleida.cat)).

En cas de baixa mèdica, aquesta s'ha de sol·licitar el primer dia d'absència per malaltia. No cal aportar la documentació a l'Institut, ja que l'Institut Nacional de la Seguretat Social (INSS) la comunica directament, però és imprescindible informar-ne de manera immediata.

En cas de no comunicar la baixa, l'absència es computarà com a dia de lliure disposició.

### Nòmina

La nòmina s'ingressa habitualment el dia 28 de cada mes, sempre que sigui laborable, i es pot consultar a través d'iFundanet un cop efectuat l'ingrés.

### Correu electrònic corporatiu

En la signatura del vostre contracte laboral se us proporcionarà un compte propi de correu electrònic, al qual podreu accedir des del web de l'IRBLleida. Us preguem que feu un bon ús d'aquest recurs i no envieu correus massius des del compte de l'IRBLleida.

Les adreces de correu electrònic o e-mail que l'IRBLLEIDA posa a la disposició de la persona treballadora són per a fins estrictament laborals i, encara que portin el nom del/de la treballador/a situat al principi no constitueixen una adreça de correu electrònic personal a l'efecte de la confidencialitat de la informació continguda en aquests.

En conseqüència, qualsevol missatge de correu electrònic, tant intern entre terminals de la xarxa corporativa com a extern, dirigit o provinent d'altres xarxes públiques o privades es considerarà que s'envia o rep amb finalitats estrictament laborals. Per tant, s'entén que l'ús de les citades adreces de correu electrònic o arxiu informàtic per part de la persona treballadora forma part de la seva activitat laboral i es realitza en temps de treball.

En finalitzar el contracte laboral, l'esmentat correu electrònic es donarà de baixa.

## 6.2. Internacionalització i mobilitat del personal investigador

L'IRBLleida aposta per la internacionalització i compta amb un programa de suport al personal investigador estranger, que ofereix assessorament personalitzat i informació actualitzada sobre els tràmits necessaris.

### Abans de l'arribada

Abans de la incorporació a l'IRBLleida, es recomana:

- ✓ Comprovar si és necessari disposar d'un permís de treball i residència a Espanya i identificar el tipus de permís corresponent.
- ✓ Si cal visat, sol·licitar a l'IRBLleida la documentació acreditativa del motiu de l'estada.
- ✓ En casos concrets, preparar la documentació mèdica requerida per a l'entrada a Espanya.
- ✓ Reservar allotjament temporal a Lleida.
- ✓ Informar-se sobre els requisits per conduir o portar vehicle propi.
- ✓ Si es procedeix d'un país de la UE/EEE, sol·licitar la Targeta Sanitària Europea (TSE).
- ✓ Si es preveu el desplaçament amb família, iniciar els tràmits corresponents.

### A l'arribada a Espanya

Un cop a Espanya, cal dur a terme diversos tràmits administratius bàsics:

- ✓ Empadronament a l'ajuntament del municipi de residència, necessari per accedir a serveis públics.
- ✓ Obtenció del Número d'Identitat d'Estranger (NIE) i, si escau, de la Targeta d'Identitat d'Estranger (TIE), que acredita l'autorització de residència.

- ✓ Alta a la Seguretat Social, que dona accés al sistema públic de salut.
- ✓ Sol·licitud de la targeta sanitària individual al centre d'atenció primària (CAP).
- ✓ Obertura d'un compte bancari.
- ✓ Inscripció a l'Agència Tributària per complir amb les obligacions fiscals.

El règim fiscal aplicable dependrà del temps de residència a Espanya. Les persones que resideixin menys de 183 dies a l'any natural tributen com a no residents.

### **Suport de l'OCPI**

Per facilitar aquests processos, l'IRBLleida compta amb el suport de l'OCPI, que ofereix assessorament en matèria d'estrangeria, residència, integració i mobilitat internacional.

Es recomana contactar-hi a través del correu [talent@irbllleida.cat](mailto:talent@irbllleida.cat).

### **Abans de sortir d'Espanya**

Abans de finalitzar l'estada a Espanya, es recomana:

- ✓ Cancel·lar el compte bancari i els serveis contractats.
- ✓ Finalitzar el contracte de lloguer i gestionar la devolució del dipòsit.
- ✓ Obtenir un certificat o informe d'activitat professional a l'IRBLleida.
- ✓ Sol·licitar un informe de vida laboral a la Seguretat Social.
- ✓ Informar-se sobre possibles drets o prestacions al país de destinació.

# 7. Formació



La docència i la formació són línies estratègiques prioritàries de l'IRBLleida. L'Institut disposa d'un pla de formació anual, disponible al web, i promou una estreta col·laboració entre els professionals sanitaris i la Universitat de Lleida, amb l'objectiu de facilitar la transferència de coneixement entre la recerca i la pràctica clínica per a millorar la salut de les persones.

### 7.1. Doctorands

L'IRBLleida acull doctorands en coordinació amb l'Escola de Doctorat en Salut de la Universitat de Lleida, que s'encarrega de l'organització acadèmica i administrativa dels estudis de doctorat. L'Escola ofereix un ampli catàleg de cursos de formació transversal, orientats a garantir la qualitat de la formació doctoral i el desenvolupament de competències investigadores. La informació actualitzada sobre els programes de doctorat es pot consultar al web de l'Escola de Doctorat.

### 7.2. Estades formatives

Els grups de recerca de l'IRBLleida acullen estudiants en estades formatives, que participen en projectes de recerca com a part de la seva formació acadèmica. Aquestes estades permeten completar la formació professional i facilitar la futura incorporació al món laboral.

Per poder realitzar una estada formativa a l'IRBLleida cal tenir més de 18 anys, haver estat acceptat per un grup de recerca, estar matriculat en estudis universitaris o de formació professional vinculats a les competències a adquirir, formalitzar el corresponent conveni amb el centre d'estudis i disposar d'una assegurança d'accidents i responsabilitat civil. Els grups de recerca també poden tutoritzar treballs de recerca d'estudiants de batxillerat, prèvia signatura d'un conveni amb el centre educatiu.

Les persones interessades han de contactar amb la secretaria acadèmica del seu centre d'estudis perquè iniciï els tràmits amb el Departament de persones de l'IRBLleida ([rrhh@irbllleida.org](mailto:rrhh@irbllleida.org)).



## 7.3. Oferta formativa externa vinculada a l'IRBLleida

La formació del personal de l'IRBLleida es coordina tant des de l'Institut com a través d'altres institucions de l'entorn acadèmic i sanitari. El personal pot accedir a l'oferta formativa de l'Escola de Doctorat en Salut de la UdL, als cursos del Servei de Biblioteca i Documentació de la UdL, així com als programes de màster relacionats amb la recerca i la salut que ofereix la Universitat de Lleida.

Aquesta oferta es complementa amb la formació impartida per l'Hospital Universitari Arnau de Vilanova, l'Hospital Universitari de Santa Maria i el CREBA, centre vinculat a l'IRBLleida, que ofereix formació especialitzada per a professionals mèdics.

De manera puntual, l'IRBLleida estableix acords amb altres institucions per difondre cursos, tallers, seminaris i activitats formatives d'interès, que es comuniquen al personal a través dels canals interns.

## 7.4. Ajuts formatius

L'IRBLleida, amb el finançament i col·laboració de la Diputació de Lleida, ofereix ajuts de suport a la recerca per fomentar el talent investigador i impulsar projectes en l'àmbit de la salut, així com una programació regular de seminaris i activitats formatives adreçades al personal investigador i a la comunitat científica.

Per a informació actualitzada sobre programes, ajuts i activitats formatives, es pot consultar el web de l'IRBLleida.

## 7.5. Seminaris

Lleida vol proporcionar al personal investigador activitats científiques i formatives, així com un entorn propici per fomentar la col·laboració i establir contactes en l'àmbit de la recerca biomèdica. A la pàgina web [www.irblleida.org](http://www.irblleida.org) es poden consultar les diferents formacions i seminaris que es realitzen.



# 8. Alumni



**Alumni IRBLleida** és la comunitat de professionals que han format part de l'IRBLleida al llarg de la seva trajectòria acadèmica o investigadora. La seva missió és mantenir el vincle amb l'Institut, acompanyar el desenvolupament professional al llarg de la vida i afavorir la millora contínua de la carrera professional.

El programa Alumni neix amb la voluntat d'establir un marc estable de relació entre diferents generacions de professionals, fomentant el diàleg, l'intercanvi de coneixement i la difusió de la recerca biomèdica, així com reforçar la connexió amb l'IRBLleida un cop finalitzada l'etapa formativa o investigadora.

**Poden formar part d'Alumni IRBLleida:**

---

- ✓ Persones que han realitzat el doctorat a la Universitat de Lleida en l'àmbit de la biomedicina.

---

- ✓ Persones que han cursat el Màster Universitari en Investigació Biomèdica de la Universitat de Lleida.

---

- ✓ Professionals que han realitzat la residència a Lleida i han dut a terme activitat de recerca a l'IRBLleida.

---

- ✓ Estudiants que han realitzat el Treball Final de Grau (TFG) a l'IRBLleida.

---

**Alumni IRBLleida ofereix:**

---

- ✓ Accés a notícies i ofertes laborals de l'IRBLleida.

---

- ✓ Enviament d'un butlletí informatiu amb convocatòries i oportunitats de recerca.

---

- ✓ Participació en jornades, seminaris i activitats internes i externes de l'Institut.

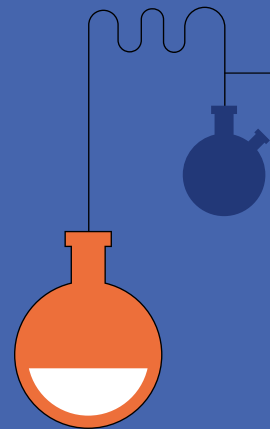
---

- ✓ Accés a una xarxa de connexions professionals vinculada a la recerca biomèdica.

---

Les persones que finalitzin la seva vinculació amb l'IRBLleida i vulguin formar part de la comunitat Alumni IRBLleida poden emplenar el formulari disponible al web de l'Institut o bé contactar amb l'Oficina de Captació de Personal Investigador (OCPI) a través del correu electrònic [talent@irbllleida.cat](mailto:talent@irbllleida.cat).

# 9. Compliment normatiu, ètica i responsabilitat institucional (*compliance*)



L'IRBLleida integra la qualitat, l'ètica i el compliment normatiu com a eixos essencials de la seva gestió i de la seva activitat científica. Aquests principis són aplicables a tot el personal contractat o adscrit a l'Institut, així com a col·laboradors i tercers que actuïn en el seu nom.

## 9.1. Política de qualitat i compliance

### Política integrada de qualitat i compliment

#### Misió

Generar coneixement d'excel·lència, capaç d'impactar en la salut i la qualitat de vida de la població, i fer-ho amb una marcada vocació internacional i d'inclusió del potencial territorial.

#### Visió

Ser un referent competitiu a nivell internacional en la recerca i innovació en salut, demostrant valors ètics i impulsant la sostenibilitat, el treball multidisciplinari i la cooperació interna i externa.

#### Valors

✓ Responsabilitat i independència de judici	Som fidels als fonaments ètics a l'hora de prendre les nostres decisions i complim de manera estricta les nostres obligacions.
✓ Generositat en la sinergia	Som capaços de generar col·laboracions desinteressades.
✓ Compromís social	Complim amb allò que prometem i ens hi impliquem.
✓ Respecte	Som respectuosos amb les nostres afirmacions i amb els altres punts de vista.
✓ Lideratge	Prenem la iniciativa per actuar o per liderar nous projectes.
✓ Rigor	Som precisos amb els nostres raonaments i utilitzem fonts d'informació fiables.
✓ Equitat en la distribució de recursos	Som justos en la distribució dels recursos dels quals disposa (no necessàriament econòmics).
✓ Il·lusió	Tenim il·lusió per fer coses noves i la transmetem als altres.

L'IRBLleida integra la qualitat i el compliment com a eixos essencials de la seva gestió. Els seus principis bàsics són aplicables a tot el personal laboral i adscrit a l'organització, així com als col·laboradors i tercers que actuïn en el seu nom.

En matèria de qualitat, l'Institut es compromet a:

- **L'excel·lència en la recerca** i en la gestió dels projectes.
  - El **compliment de tots els requisits dels clients**, així com de tots els requisits legals i reglamentaris.
  - **L'optimització en la gestió dels recursos humans**.
  - La **millora contínua** de tots els processos de l'organització i el mesurament de la satisfacció de les parts interessades.
  - La **formació contínua** del personal i el **treball en equip**.
- 

### Compromisos de *compliance*

---

- ✓ El compliment estricte de totes les **obligacions de compliment** (legals, voluntàries i contractuals) que es deriven de les nostres activitats.
  - ✓ **L'observança específica del Codi Ètic i de Conducta**, incloent-hi les polítiques, procediments interns i acords amb tercers.
  - ✓ El **foment de la transparència i l'ètica** en les relacions amb les nostres parts interessades.
  - ✓ Una **filosofia de tolerància zero** davant qualsevol pràctica irregular, corrupta, contrària als principis ètics, il·legal o constitutiva de delictes.
  - ✓ La **prevenció, detecció i resposta efectiva** davant els riscos de compliment.
  - ✓ El **lideratge exemplar del Patronat i la Direcció**, que han de promoure una cultura de compliment, integritat i bon govern, liderant amb l'exemple i reaccionant de manera ràpida i clara davant riscos o incompliments.
  - ✓ **L'existència d'una funció Responsable de Compliment**, orientada a la prevenció i mitigació dels riscos de compliment. Aquesta funció compta amb el suport d'una Comissió de Compliment. L'organització garanteix el seu accés a l'òrgan de govern, li dota d'independència, autoritat i llibertat d'iniciativa i li assigna els recursos adequats per a supervisar, orientar i avaluar l'eficàcia del sistema.
  - ✓ El **foment de la formació i comunicació** del model de compliment a totes les persones de l'organització, perquè coneguin i compreguin les normes i compromisos necessaris per a desenvolupar la seva activitat.
  - ✓ El **requeriment que tot el personal informi sobre fets o conductes sospitoses**, garantint la confidencialitat i que no es produeixin represàlies contra les persones que formulin aquestes comunicacions. Quan sigui necessari, s'aplicaran les accions disciplinàries o correctives emparades per la normativa laboral vigent.
-

L'organització es compromet a complir amb els requisits d'aquesta política i del sistema de gestió i amb la millora contínua del sistema de gestió.

La present política estableix el marc de referència per a definir, revisar i aconseguir els objectius que s'acordin periòdicament i que hauran d'estar alineats amb el Pla Estratègic de l'Institut.

El Patronat de l'IRBLleida aprova aquesta Política i assumeix el compromís ferm de garantir el seu compliment, proporcionar els recursos necessaris i promoure la seva revisió periòdica.

L'Institut disposa d'una **funció de Responsable de Compliment (*Compliance Officer*)** que assumeix Elena Moscatel, amb el suport d'un Comitè de *Compliance*, amb accés directe als òrgans de govern, independència funcional i recursos adequats per supervisar l'eficàcia del sistema. Qualsevol dubte o consulta que tinguis en relació al compliment normatiu pots contactar per email amb la funció de *Compliance Officer* ([compliance@irblleida.cat](mailto:compliance@irblleida.cat)).

En aquesta línia, l'organització disposa d'un sistema de gestió de compliment, alineat amb les normes ISO 37301 (gestió de *compliance*) i UNE 19601 (gestió de *compliance* penal) d'obligatori compliment per a tot el personal.

Així mateix, es fomenta la formació i comunicació del model de compliment i es requereix al personal que informi sobre possibles irregularitats, garantint la **confidencialitat** i la **no represàlia**.

## 9.2. Principals documents de compliment

L'IRBLleida disposa d'un Codi Ètic i de Conducta, d'aplicació obligatòria a tot el personal contractat o adscrit a l'Institut, així com a les persones col·laboradores. Aquest codi estableix els valors, principis i normes de comportament que han de guiar l'activitat professional, científica i institucional, i que el personal ha de conèixer, respectar i aplicar en l'exercici de les seves funcions.

Així mateix, l'IRBLleida està adherida al Codi Ètic dels Centres CERCA, que també és d'obligat compliment per al seu personal. Aquest codi reforça els principis de bon govern, integritat, transparència, independència científica i responsabilitat social propis del sistema CERCA.

L'organització també compta amb un Pla Antifrau que concreta les mesures de control del risc de frau així com altres documents específics que detallen altres mesures per minimitzar els riscos d'incompliment de l'organització.

## 9.3. Canal de denúncies i gestió d'incidències

L'IRBLleida disposa d'un canal de denúncies per comunicar, de manera confidencial, possibles incompliments normatius, conductes irregulars, no-conformitats o incidències. Aquest canal garanteix la protecció de les persones comunicants i la gestió adequada de les comunicacions, d'acord amb la normativa vigent.

El canal de denúncies de l'IRBLleida el pots trobar a la pàgina web de l'IRBLleida ([www.irblleida.org](http://www.irblleida.org)).

L'IRBLleida garanteix la confidencialitat de les comunicacions, la protecció de la identitat de les persones informants i la prohibició de represàlies contra aquelles persones que, de bona fe, comuniquin fets susceptibles d'investigació.

## 9.4. Igualtat, diversitat i respecte als drets laborals

L'IRBLleida manté un ferm compromís amb la igualtat, la diversitat i el respecte als drets laborals, i disposa de diversos instruments específics per garantir un entorn de treball segur, inclusiu i lliure de qualsevol forma de discriminació o violència.

El centre compta amb:

- Un **Pla d'Igualtat**, orientat a garantir la igualtat efectiva entre dones i homes.
- Un **Pla LGTBI**, adreçat a assegurar la no-discriminació per raó d'orientació sexual, identitat o expressió de gènere.
- Un **Protocol d'assetjament laboral**.
- Un **Protocol d'assetjament sexual i per raó de sexe o gènere**.
- Una **Guia de drets laborals de les víctimes de violència de gènere o violència sexual**.

La Bústia Lila i la Bústia Blanca (punt LGTBI) són canals confidencials i accessibles per comunicar situacions relacionades amb assetjament o vulneració de drets, i estan ubicades al vestíbul del centre.

## 9.5. Medi ambient i sostenibilitat

L'IRBLleida manté un ferm compromís amb la protecció del medi ambient i la sostenibilitat, integrant aquests principis en el conjunt de la seva activitat científica i de gestió. Aquest compromís es concreta, entre d'altres, en els processos de gestió i tractament de residus, elaborats i implantats per personal propi, i d'aplicació a tots els centres de treball de l'Institut, amb l'objectiu de minimitzar l'impacte ambiental de l'activitat investigadora.

En aquest marc, l'IRBLleida compta amb un Green Team, un grup de treball transversal format per persones de diferents àrees de l'organització, que impulsa iniciatives de sensibilització, bones pràctiques ambientals i accions de millora contínua en matèria de sostenibilitat.

A més, l'IRBLleida està adherida a la MSCA Green Charter, reafirmant el seu compromís amb una recerca responsable i sostenible, alineada amb els principis ambientals promoguts en l'àmbit europeu i amb la voluntat de reduir l'impacte ecològic associat a la recerca biomèdica.

## 9.6. Protecció de dades i confidencialitat

L'IRBLleida tracta les dades personals d'acord amb la normativa vigent en matèria de protecció de dades. El personal pot tenir accés a dades personals i informació confidencial, i està obligat a fer-ne un ús responsable i conforme a la normativa.

En el moment de la incorporació, es facilita un manual per a personal autoritzat i es requereix la signatura dels corresponents compromisos de confidencialitat i consentiment. L'Institut garanteix l'exercici dels drets d'accés, rectificació, supressió, limitació, portabilitat i oposició.

## 9.7. Prevenció de riscos laborals

L'IRBLleida promou una cultura preventiva orientada a garantir la seguretat i la salut del personal. En la incorporació, es facilita un manual bàsic de prevenció i es realitza una formació inicial en línia sobre els riscos del lloc de treball, així com formació pràctica periòdica.

El personal de laboratoris ha de rebre formació específica presencial i en bioseguretat abans d'accedir-hi. L'Institut facilita els Equips de Protecció Individual (EPIs) necessaris, que han d'utilitzar-se sempre segons les indicacions rebudes.

## 9.8. Ètica i bones pràctiques en la recerca

Tota l'activitat de recerca desenvolupada a l'IRBLleida es regeix pels principis d'integritat científica, responsabilitat, rigor i respecte, d'acord amb les directrius nacionals i internacionals en matèria de bioètica i bones pràctiques en recerca.

A banda del Codi Ètic i de Conducta de l'organització i del Codi Ètic dels Centres CERCA, en l'àmbit específic de la recerca en salut, el personal investigador de l'IRBLleida ha de complir igualment la Guia de Bones Pràctiques en la Recerca en Ciències de la Salut de l'Institut Català de la Salut (ICS), que estableix criteris comuns sobre la qualitat científica, l'ús responsable de dades i mostres, l'autoria de publicacions, la relació amb pacients i participants, i la integritat en totes les fases del procés investigador.

El coneixement i compliment d'aquests codis i guies constitueix un requisit essencial per desenvolupar activitat científica a l'IRBLleida i forma part del compromís institucional amb una recerca ètica, responsable i d'excel·lència.

## 9.9. Comitès ètics

L'IRBLleida garanteix que tota l'activitat investigadora es desenvolupi amb ple respecte als principis ètics, legals i científics, mitjançant l'avaluació prèvia dels projectes de recerca per part dels comitès ètics competents, segons la naturalesa de cada estudi.

### **Comitè d'Ètica d'Investigació amb Medicaments (CEI/CEIm)**

El CEI/CEIm és l'òrgan responsable de l'avaluació ètica, metodològica i legal dels assaigs clínics amb medicaments, productes sanitaris i altres estudis clínics amb persones. La seva funció principal és vetllar per la protecció dels drets, la seguretat i el benestar dels participants, així com garantir el compliment de la normativa vigent en matèria de recerca clínica.

### **Comitè Ètic d'Experimentació Animal (CEEA) de la Universitat de Lleida (UdL)**

El CEEA de la UdL avalua els projectes de recerca que impliquen l'ús d'animals d'experimentació, assegurant el compliment de la legislació aplicable i dels principis de benestar animal, així com l'ús responsable i justificat dels models animals en recerca i docència.

### **Comitè Ètic d'Experimentació Animal (CEEA) del CREBA**

El CEEA del CREBA és un comitè especialitzat en l'avaluació de projectes biomèdics que utilitzen models porcins, desenvolupats al Centre de Recerca Experimental Biomèdica Aplicada (CREBA). La seva especialització permet una valoració experta adaptada a les característiques específiques d'aquest tipus de recerca.

L'avaluació i aprovació prèvia del comitè ètic corresponent és un requisit imprescindible per iniciar qualsevol projecte de recerca o assaig clínic a l'IRBLleida.

## 9.10. Ombudsperson

L'IRBLleida compta amb la figura de l'Ombudsperson, amb la missió de vetllar per la integritat científica, l'ètica i el compliment del Codi Ètic i de Conducta de l'Institut.

L'Ombudsperson actua com una figura independent i confidencial, i té com a funció principal prevenir i gestionar possibles irregularitats ètiques, així com oferir un espai de confiança, especialment per al personal investigador en formació, davant situacions de conflicte, desacord professional, mala praxi científica o incompliment dels principis d'integritat.

Es poden adreçar a l'Ombudsperson casos relacionats, entre d'altres, amb:

- 
- ✓ Conflictes o desacords entre persones investigadores.
- 
- ✓ Problemes d'integritat científica o mala praxi.
- 
- ✓ Vulneracions del Codi Ètic i de Conducta.
- 
- ✓ Situacions que puguin afectar l'ètica o la qualitat de la recerca.
- 

Les comunicacions a l'Ombudsperson es tracten amb estricta confidencialitat, respecte a totes les persones implicades i amb garanties de neutralitat.

Es pot contactar amb l'Ombudsperson de l'IRBLleida a través del correu electrònic: [ombudsperson@irblleida.cat](mailto:ombudsperson@irblleida.cat).

A més, d'acord amb el Codi de Conducta dels Centres CERCA, els casos d'especial rellevància poden ser posats en coneixement de l'Ombudsperson CERCA, sempre sota criteris de confidencialitat i respecte als drets de les persones afectades.

Més informació està disponible a l'apartat de Transparència del web de l'IRBLleida.

# 10. Informació pràctica i vida quotidiana



Aquest apartat recull orientacions útils per facilitar l'estada a Lleida i el dia a dia a l'entorn de l'IRBLleida.

## Informació ciutadana, tràmits i emergències

**010**

Canal telefònic de l'Oficina Municipal d'Atenció Ciutadana (OMAC) de l'Ajuntament de Lleida. Centralitza informació i atenció vinculada als tràmits municipals.

**112**

Marqui 112 per a qualsevol emergència (emergència sanitària, incendi i rescat, seguretat pública, protecció civil).

Altres números de telèfon importants són:

**092**

Polícia local

**091**

Polícia nacional

**080**

Bombers

**062**

Guàrdia Civil

## Lleida: informació general

Lleida és la capital de la província i de la comarca del Segrià, situada a Catalunya. És un nucli de serveis (salut, educació, cultura i oci) amb una àrea d'influència àmplia al territori.

**Llengües:** català i castellà són oficials. A l'IRBLleida, l'anglès també és llengua habitual i les comunicacions poden ser en català, castellà i anglès.

## Com arribar i moure's per Lleida

### Connexions principals

Lleida és un nus de comunicacions i està connectada amb Barcelona per autopista, carretera i tren (incloent alta velocitat).

La ciutat està ben comunicada per carreteres, autopista i autovies. L'A-2 i l'AP-2 la uneixen amb Madrid, Saragossa, Barcelona i Tarragona, l'autovia A-22 amb Osca i la A-14 amb Vielha.

En matèria de transport públic, Lleida té una important estació ferroviària de la qual parteixen trens d'alta velocitat, llarga distància, regionals i de rodalies.

Des de l'estació d'autobusos de la ciutat surten diverses línies interurbanes que la connecten amb pràcticament tots els pobles i ciutats del seu voltant.

En quant a mobilitat interna, Lleida compta amb una xarxa d'autobusos urbans de 23 línies.

## Horaris, costums i serveis bàsics

### Horari d'obertura dels comerços



Grans superfícies de 9–10 h a 21–22 h; petit comerç tanca al migdia (aprox. 13.30–14 h) i reobre cap a 16.30–17 h.

### Àpats



Dinar 13.30–15.30 h.  
Sopar 20–23 h.

### Clima



Estius calorosos i hiverns freds (temperatures aproximades entre 1 °C i 33 °C al llarg de l'any).

### Electricitat



220 V  
Endolls de dos pins.

### Trucades internacionals



Prefix d'Espanya **+34** (les trucades internacionals des de mòbil poden ser més costoses).

## Allotjament

Si necessiteu ajuda per trobar allotjament podeu contactar amb l'OPCI.

Hi ha diferents opcions. L'opció més econòmica a l'hora de triar l'habitatge sol ser un pis compartit. El lloguer es paga generalment dins dels primers cinc dies de cada mes, a més d'un dipòsit inicial de garantia que se li retornarà en acabar el seu contracte de lloguer si tot està en ordre.

Altres recursos web útils per a trobar apartaments o habitacions són (l'IRBLleida no té afiliació amb cap d'aquests llocs): Habitaclia, Idealista, Fotocasa, Enalquiler, Roomgo, Pisocompartido.

Altres opcions disponibles són les residències d'estudiants: Campus, La Vila de Lleida, Cordimariana, o la residència del Col·legi de Metges de Lleida (Comll) que disposa d'apartaments per a personal sanitari.

## Bancs i pagaments

Els bancs a Espanya estan normalment oberts, de dilluns a divendres, de 8:00 am a 2:30 pm.

La banca en línia i la banca telefònica són àmpliament utilitzades. Hi ha una xarxa molt gran de caixers automàtics; Servired i 4-B ofereixen la majoria de terminals. Important: cadascun d'ells cobra una tarifa per retirar diners en efectiu si la targeta no pertany a la seva xarxa. Els pagaments amb targeta de crèdit també són molt comuns.

S'accepten les principals targetes de crèdit en la majoria de les empreses, però el pagament amb xec no s'accepta habitualment.

Per a poder obrir un compte bancari a Espanya és necessari aportar documentació que acrediti la seva situació legal al país (resident o no resident).

Una altra opció és utilitzar un compte Revolut o N26.

És molt recomanable analitzar alternatives en triar un banc, ja que poden diferir en termes de tarifes de manteniment, càrrecs per unes certes transaccions, saldo mínim, etc.

## Vehicles i conducció

### Importació de vehicle

Si portes el cotxe, revisa la informació oficial de trànsit sobre entrada i registre de vehicles amb matrícula estrangera (drets, IVA, impost de matriculació, etc.).

### Permís de conduir

- **UE/EEE:** es pot conduir amb el permís del país d'origen; cal registrar-se a trànsit després de 6 mesos. Després de 2 anys de residència, cal permís espanyol (amb excepcions segons caducitat).
- **Fora UE/EEE:** es pot conduir fins a 6 mesos després de registrar la residència; si el permís no és en espanyol, cal traducció oficial o permís internacional. Després de 6 mesos, cal permís espanyol.
- Alguns **països tenen convenis de bescanvi**, però poden canviar: cal verificar-ho sempre.

## Cura d'infants i educació

- Educació obligatòria: **6 a 16 anys**.
- Preescolar: de 3 mesos a 3 anys (llars d'infants) i de 3 a 6 anys (educació infantil). La disponibilitat pot ser limitada.
- Per escolaritzar en centre públic sovint cal estar empadronat i aportar documentació (certificat de naixement, residència i identificació).
- Opcions d'escolarització: pública, concertada, privada (incloent escoles internacionals). També existeix l'escolarització a casa.

## Comunicació interna i canals de difusió

L'IRBLleida fa comunicacions internes per correu (avisos puntuals i resum mensual de notícies).

Per rebre comunicacions generals, cal registrar-se a la llista de l'IRBLleida.

Els seminaris es difonen per correu i cartelleria. Les notícies també es publiquen al web i a xarxes (Instagram, Facebook, X/Twitter, LinkedIn).

Hi ha un butlletí setmanal de convocatòries. Es recomana informar [comunicacio@irbllleida.org](mailto:comunicacio@irbllleida.org) de publicacions o participacions en congressos per facilitar la difusió externa.

## Sales de reunions

L'IRBLleida compta amb tres sales de reunions.

A l'edifici Biomedicina II, hi ha la sala Rita Levi a la primera planta i la sala Martina Castells, a la quarta planta.

A l'edifici Biomedicina I, hi ha un despatx habilitat per a sales de reunions a la planta 2.

Totes es poden reservar ([www.supersaas.es/schedule/login/SCT\\_CC/Sales\\_de\\_reunions\\_IRBLleida](http://www.supersaas.es/schedule/login/SCT_CC/Sales_de_reunions_IRBLleida)).

### Cafeteries, menjador i serveis al recinte

L'IRBLleida disposa d'un menjador situat a la planta -1 de l'edifici Biomedicina II, accessible les 24 hores del dia. Es tracta d'un espai habilitat per a l'ús del personal, que compta amb microones, neveres, piques, taules i cadires, entre altres equipaments bàsics, perquè els treballadors i treballadores puguin escalfar i consumir els seus propis àpats amb comoditat. Aquest espai no ofereix servei de restauració, sinó que està pensat exclusivament com a zona de descans i menjador d'ús intern.

El personal de l'IRBLleida té preus especials a les cafeteries del recinte hospitalari mostrant la targeta de personal de l'IRBLleida.

El recinte hospitalari, on està ubicat l'edifici de Biomedicina, compta amb quatre cafeteries. Amb la targeta de personal de l'IRBLleida tens descomptes a totes elles.

- Una està situada a l'**exterior de l'hospital**, entre la porta principal i la zona d'Urgències.  
Horari: de 7.45 a 22.30 hores, de dilluns a diumenge.
- L'altra està situada al **jardí del recinte hospitalari**, a la unitat docent.  
Horari: de 8.00 a 15.00 hores, de dilluns a divendres.
- La tercera és només per a personal i està ubicada a la **cinquena planta de l'hospital**.  
Horari: de 8.00 a 16.00 hores, de dilluns a divendres.
- La quarta està ubicada al nou edifici de **consultes externes** de l'hospital.  
Horari: de 7:30 a 15:30, de dilluns a divendres.

A l'entrada principal de l'hospital hi ha caixer automàtic i una botiga (flors, obsequis i premsa).

### Incidències de manteniment

En cas d'incidències de manteniment, cal contactar amb el conserge de l'IRBLleida o de la Unitat Docent (en horari de consergeria, de 7.00 a 15.00 h, adreça't primer a consergeria).

Si és una incidència d'un congelador, consulta el full informatiu ubicat al mateix congelador i demana suport al grup o a la coordinació dels Serveis Científicotècnics.

Fora d'horari laboral, hi ha disponible un telèfon d'emergències (empresa Sorigué): 659 96 87 14.

### Enllaços i contactes d'interès



Web d'IRBLleida



YouTube



Facebook



LinkedIn



X



Instagram

**IRB** *leida* <sup>®</sup>  
Institut de Recerca Biomèdica

Av. Alcalde Rovira Roure, 80  
25198 Lleida  
Tel. 973 70 22 01  
[info@irbllleida.cat](mailto:info@irbllleida.cat)  
[www.irbllleida.cat](http://www.irbllleida.cat)

