

# PLA ESTRATÈGIC 2017-2020



FINANCE

INVESTIGACIÓN

INTERNACIONALIZACIÓN

GESTIÓN Y ORGANIZACIÓN

DESARROLLO DE NEGOCIO

NETWORK SEARCH

- PEOPLE
- FORUM
- MAIL
- SHOP
- BUY
- SALE

- SHOW BU
- NETWORK
- MUSIC
- FINANCIAL
- BUSINESS
- WORLD

SOCIETY SHOW BUSINESS

- NETWORK
- MUSIC
- CINEMA
- BUSINESS/FINANCE
- WORLD NEWS



- CULTURE
- ECONOMIC
- FINANCE
- BUSINESS
- MEDIA
- PEOPLE
- CREATIVE

PERSONAS

 A network diagram icon consisting of several blue circles connected by lines, representing a social or organizational network.

```

12010111010101001
0010101010100101
11010101110010101
1101010020011011
111110110110101101
101101010101101
11111100010101111
10110101111
10101110101101010
01100111110101
11111010101011010
011010101111111
  
```

```

12010111010101001
1101010110010101110
1111101101010110101
111110001011111011
10101110101010110101
11111010101010101010
12010111010101001001
1101010111010101110
11111011010101101011
1111100010101111011
10101110101010101010
11111010101010101010
12010111010101001001
1101010110010101110
1101010110010101111
12010111010101001001
1101010110010101111
  
```



# ÍNDEX

<b>1. RESUM EXECUTIU .....</b>	<b>5</b>
<b>2. MISSIÓ, VISIÓ I VALORS DE L'IRBLLEIDA .....</b>	<b>6</b>
2.1 Missió.....	6
2.2 Visió.....	6
2.3 Valors.....	6
2.4 Síntesi del Pla Estratègic.....	7
2.5 Objectius estratègics i objectius operatius .....	8
<b>3. ÀMBITS PRIORITARIS PER PROMOURE L'EXCEL·LÈNCIA DEL PLA ESTRATÈGIC.....</b>	<b>16</b>
3.1 Excel·lència en recerca.....	16
3.2 Excel·lència en recursos humans .....	19
3.3 Desenvolupament de negoci .....	19
3.4 Excel·lència en gestió .....	20

## CARTA DE PRESENTACIÓ

*Aquest Pla Estratègic 2017-2020 és l'instrument vertebrador de les línies d'actuació que l'IRBLleida impulsarà els propers anys. No es tracta d'un pla rupturista, sinó d'impulsar les àrees d'excel·lència que ens donin singularitat i puguin posicionar-nos de manera competitiva en l'entorn de recerca català, estatal i internacional.*

*Som un institut d'investigació en salut que abasta dos àmbits interrelacionats entre si: l'assistencial i el docent (Universitat de Lleida). Una gran proporció d'investigadors pertanyen a tots dos àmbits. Per això, és imprescindible la cohesió i la integració dels investigadors dins dels objectius i els projectes transversals. La sostenibilitat del nostre institut obliga a reorganitzar recursos i a sumar producció científica per posicionar-nos amb identitat pròpia en l'ecosistema de recerca i innovació.*

*Els responsables de les institucions tenim la responsabilitat de fomentar aquesta visió integradora. Hem d'aprofitar la proximitat física de les estructures assistencials, docents i de recerca a la nostra ciutat per estimular la cohesió.*

*El nostre compromís amb la societat és aportar valor ètic i que se'ns visibilitzi com un instrument de progrés i innovació. Tenim la voluntat de ser un motor de creixement a les terres de Lleida i volem contribuir a fomentar una societat basada en valors. És imprescindible la reciprocitat en la relació amb els ciutadans i les institucions que ens governen. Per al compliment d'aquest objectiu prioritari, constituïrem un fòrum d'opinió i debat en què institucions, ciutadans, associacions de pacients i teixit industrial comparteixin els objectius de l'IRBLleida per respondre a les necessitats i les expectatives de la comunitat científica, els pacients i la ciutadania.*

*L'elaboració d'aquest pla és el resultat de la reflexió compartida per un ampli nombre de professionals del nostre institut, altres instituts de la UdL i gestors de la recerca en els àmbits català i estatal. Tots han aportat la seva visió per dibuixar el camí que ha de seguir l'IRBLleida els propers anys tenint en compte el context socioeconòmic i científic actual.*

*Confio que aquest pla serveixi perquè cada persona de cada estament implicat en l'IRBLleida el senti com un full de ruta propi que hem de recórrer amb esforç i il·lusió.*



**Elvira Fernández**  
Directora de l'IRBLleida

# 1. RESUM EXECUTIU

Per a l'elaboració d'aquest Pla Estratègic s'ha seguit una metodologia molt participativa: s'han realitzat entrevistes personals amb ens reguladors i agents clau per escoltar les seves opinions i recomanacions:

- Comissió *Ad Hoc* d'Investigadors Sèniors
- Comissió *Ad Hoc* d'Investigadors Joves
- Comitè Científic Intern - CCI
- Comitè Científic Extern - CCE
- Directius i/o investigadors
- Directius de recerca catalans i estatals

Amb el Comitè Científic Intern i amb l'Equip Directiu, s'han realitzat tallers de treball per definir la missió, la visió i els valors de l'IRBLleida, marcar els objectius i identificar les línies principals del Pla Estratègic 2017-2020.

Amb tot això, s'han identificat 7 eixos d'actuació:

- Investigació
- Internacionalització i desenvolupament de negoci
- Transferència i innovació
- Persones
- Societat
- Infraestructures
- Gestió i organització

I dins d'aquests 7 eixos d'actuació, es plantegen 9 objectius estratègics, 16 d'operatius i 39 accions que s'avaluaran mitjançant indicadors d'activitat i de resultats.

L'elaboració i el desenvolupament d'aquest Pla Estratègic s'ha realitzat de manera alineada amb les principals polítiques de recerca i sanitàries a escala europea, de l'Estat Espanyol i de Catalunya.

## 2. MISSIÓ, VISIÓ I VALORS DE L'IRBLLEIDA

### 2.1 Missió

Generar coneixement d'excel·lència, capaç d'impactar en la salut i la qualitat de vida de la població, i fer-ho amb una marcada vocació internacional i d'inclusió del potencial territorial.

### 2.2 Visió

Ser un referent competitiu a escala internacional en la recerca i la innovació en salut, demostrar valors ètics i impulsar la sostenibilitat, el treball multidisciplinari i la cooperació interna i externa.

### 2.3 Valors

A l'IRBLleida creiem que els valors desenvolupen virtuts i que, desplegats diàriament en el nostre ambient, beneficien el nostre entorn i la societat en general. El nostre saber fer se centra en els valors següents:

Responsabilitat	Respecte	Rigor
Generositat en la sinergia	Independència de judici	Equitat en la distribució de recursos
Compromís social	Lideratge	Il·lusió

Il·lustració 1: Els valors de l'IRBLleida

Es plantegen quatre principis rectors que guien les estratègies i les accions de l'IRBLleida:

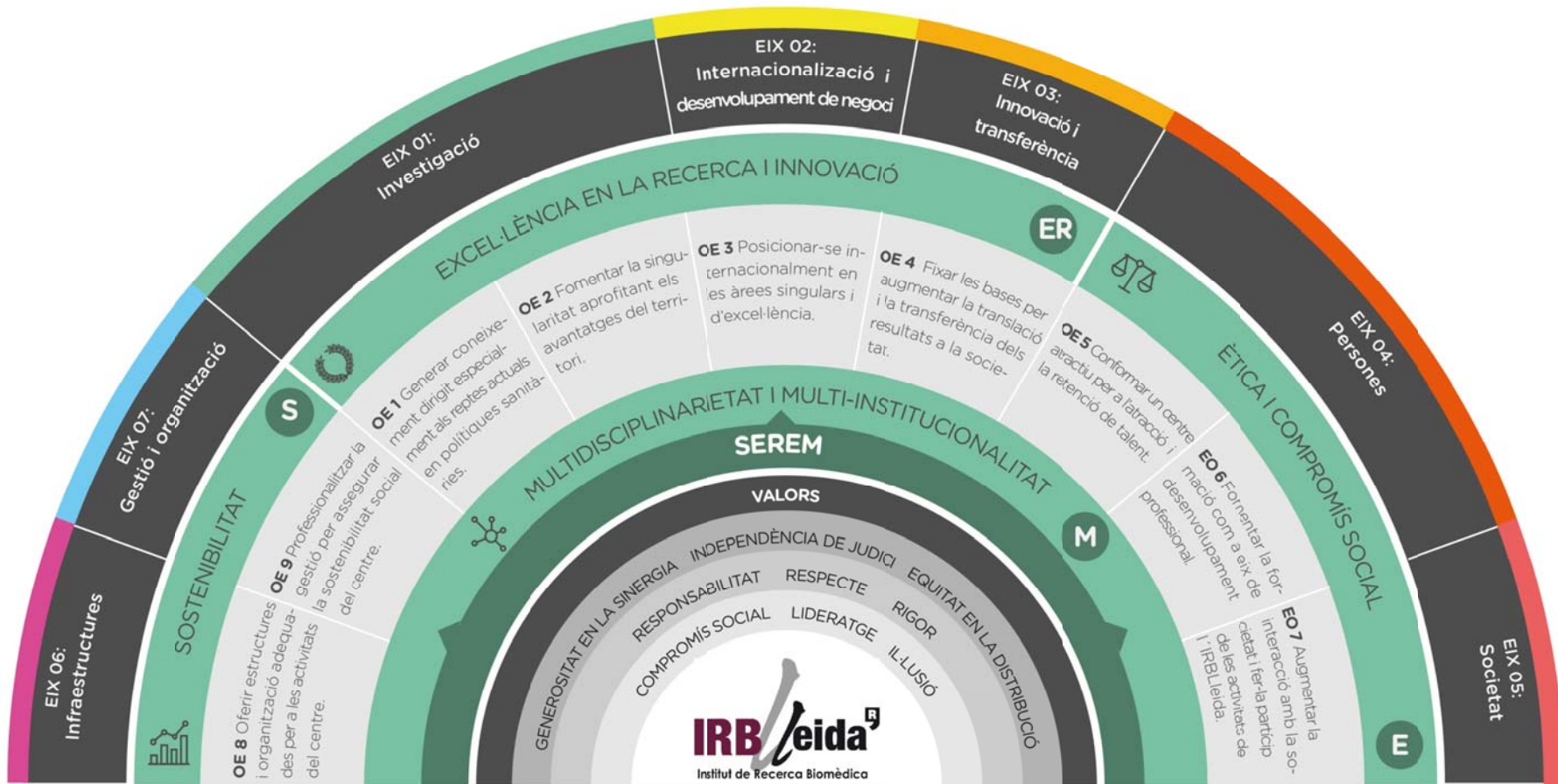
- **S**ostenibilitat
- **È**tica i compromís social
- **R**ecerca d'**Excel·lència** i innovació
- **M**ultidisciplinari i multiinstitucional

Aquests quatre principis rectors ens permeten crear la paraula SEREM, que acompanyarà el desplegament d'aquest Pla Estratègic.

**SEREM** transmet els principis, els valors i l'estratègia de l'IRBLleida, i integra els objectius estratègics i operatius del pla.

## 2.4 Síntesi del Pla Estratègic

Volem que el Pla Estratègic sigui una eina que orienti l'activitat diària de tot el personal IRBLleida, i per això volem fer-ho intuïtiu, accessible i ubic. El següent gràfic mostra l'essència del nostre Pla Estratègic.



Il·lustració 2: Síntesi del Pla Estratègic de l'IRBLleida

## 2.5 Objectius estratègics i objectius operatius

El Pla Estratègic s'ordena en **7 eixos d'actuació**:



Prioritza 9 **objectius estratègics**:

<b>OE1.</b> Generar coneixement, dirigit especialment als reptes actuals en salut recollits en les polítiques sanitàries.	<b>OE2.</b> Fomentar la singularitat aprofitant els avantatges del territori.	<b>OE3.</b> Posicionar-se internacionalment a les àrees singulars i d'excel·lència.
<b>OE4.</b> Establir la translació i transferència dels resultats a la societat.	<b>OE5.</b> Conformar un centre atractiu per a l'atracció i retenció de talent.	<b>OE6.</b> Fomentar la formació com a eix de desenvolupament professional.
<b>OE7.</b> Augmentar la interacció amb la societat i fer-la particip de les activitats de l'IRBLleida.	<b>OE8.</b> Ofereix estructures i organització adequades per al desenvolupament de les activitats del centre.	<b>OE9.</b> Professionalitzar la gestió per assegurar la sostenibilitat i responsabilitat social del centre.



I identifica **16 objectius operatius** per respondre als objectius estratègics:

<b>OO1</b>	Alinear l'estratègia del nostre entorn biosanitari amb les polítiques sanitàries i de recerca i innovació de la European Research Area, de l'Estat espanyol, del Departament de Salut i de la UdL.
<b>OO2</b>	Promoure l'excel·lència i el lideratge.
<b>OO3</b>	Constituir programes transversals en “medicina personalitzada”, “estudis clínics en aliments per a la salut” i “formació i recerca en model porcí”.
<b>OO4</b>	Internacionalització, identificant i potenciant grups, línies i investigadors d'excel·lència amb lideratge internacional o amb potencial per ser-ho.
<b>OO5</b>	Incrementar la producció científica cooperativa, especialment internacional.
<b>OO6</b>	Augmentar la presència en fòrums internacionals.
<b>OO7</b>	Potenciar la transferència dels resultats de recerca a la pràctica clínica, aplicant l'anàlisi de cost-eficàcia i mitjançant contractes de serveis, patents, etc. en salut.
<b>OO8</b>	Donar suport i potenciar la creació de <i>spin-offs</i> .
<b>OO9</b>	Posicionar-se com a centre de referència en assajos clínics en aliments per a la salut.
<b>OO10</b>	Definir un pla de carrera que faciliti el desenvolupament professional.
<b>OO11</b>	Potenciar els recursos de formació i la utilització d'eines audiovisuals.
<b>OO12</b>	Captar l'atenció i el compromís de la societat.
<b>OO13</b>	Intensificar i estructurar la comunicació interna i externa (visualització internacional).
<b>OO14</b>	Promoure l'accés, la incorporació i la renovació d'estructures tecnològiques d'acord amb la planificació de les plataformes de Catalunya.
<b>OO15</b>	Aconseguir resultats econòmics i financers que garanteixin la continuïtat i el creixement de la institució.
<b>OO16</b>	Aconseguir les màximes cotes de qualitat i responsabilitat social.

La consecució dels objectius operatius es preveu mitjançant el desplegament de 39 accions. La taula següent mostra la relació entre els **objectius estratègics, els objectius operatius i les accions** que es proposen per complir-los. A més, el pla compta amb indicadors d'activitat i indicadors de resultat.

Accions de l'eix RECERCA:

	OBJECTIUS ESTRATÈGICS	OBJECTIUS OPERATIUS	ACCIONS
INVESTIGACIÓ	<b>OE1. Generar coneixement, dirigit especialment als reptes actuals en salut recollits en les polítiques sanitàries.</b>	OO1. Alinear l'estratègia del nostre entorn biosanitari amb les polítiques sanitàries i de recerca i innovació de la European Research Area, de l'Estat espanyol, del Departament de Salut i de la UdL.	A1. Consolidar les actuals línies de recerca, identificant i potenciant els grups emergents, estimulants sinergies amb els consolidats i impulsant l'enfocament a "Envel·liment, cronicitat i fragilitat" i "Alimentació per a la salut".
			A2. Definir un programa de recerca cooperatiu entre l'IRBLleida i els actors del territori (UdL, Agrotecnio, Inspiris, Parc Científic Agroalimentari), i en col·laboració amb consorcis i xarxes europees, estatals i catalanes.
		OO2. Promoure l'excel·lència i el lideratge.	A3. Establir canvis organitzatius en àrees i línies de recerca per estimular la col·laboració multidisciplinària i multiinstitucional.
			A4. Obtenir/mantenir acreditacions (ISCIII, CERCA), reconeixements, premis i segells de qualitat.
	<b>OE2. Fomentar la singularitat aprofitant els avantatges del territori.</b>	OO3. Constituir programes transversals en "medicina personalitzada", "estudis clínics en aliments per a la salut" i "formació i recerca en model porcí".	A5. Construir una plataforma de suport de Big Data per integrar bases de dades existents i futures.
			A6. CREBA: desenvolupament de models porcins per a la recerca.
			A7. Estratègia de sinergies en recerca en alimentació per a la salut.

Accions de l'eix INTERNACIONALITZACIÓ I DESENVOLUPAMENT DE NEGOCI:

	OBJECTIUS ESTRATÈGICS	OBJECTIUS OPERATIUS	ACCIONS
INTERNACIONALITZACIÓ I DESENVOLUPAMENT DE NEGOCI	<b>OE3. Posicionar-se internacionalment en les àrees singulars i d'excel·lència.</b>	OO4. Internacionalització, identificant i potenciant grups, línies i investigadors d'excel·lència amb lideratge internacional o amb potencial per ser-ho.	A8. Definir un programa detallat per a la internacionalització i rendibilitat científica que ens faci atractius i visibles per a la indústria farmacèutica, Tech Med i col·laboracions nacionals i internacionals.
			A9. Avaluar la productivitat dels grups de recerca amb indicadors d'excel·lència.
			A10. Establir la política d'adscripció d'investigadors.
			A11. Reactivar i enfortir aliances estratègiques amb hospitals, acadèmia i indústria.
			A12. Liderar projectes i participar en xarxes amb projecció internacional.
			A13. Organitzar sessions informatives per identificar noves oportunitats de finançament.
			A14. Donar suport als grups en la consecució de finançament mitjançant la consolidació de l'oficina tècnica de projectes.
			A15. Participar en <i>lobbies</i> internacionals.
			A16. Organitzar un congrés internacional en <i>Envel·liment, cronicitat i fragilitat i/o alimentació per a la salut</i> .
			OO5. Incrementar la producció científica cooperativa, especialment internacional.
	OO6. Augmentar la presència en fòrums internacionals.		

Accions de l'eix INNOVACIÓ I TRANSFERÈNCIA:

	OBJECTIUS ESTRATÈGICS	OBJECTIUS OPERATIUS	ACCIONS
TRANSFERÈNCIA I INNOVACIÓ	<b>OE4. Establir les bases per augmentar la translació i la transferència dels resultats a la societat.</b>	OO7. Potenciar la transferència dels resultats de recerca a la pràctica clínica, aplicant anàlisi de cost-eficàcia i mitjançant contractes de serveis, patents, etc. en salut.	A17. Crear una unitat de desenvolupament de negoci que integri gestió del coneixement, gestió de la innovació i accions de transferència.
			A18. Organitzar sessions formatives <i>ad hoc</i> sobre propietat intel·lectual i creació d'empreses.
			A19. Generar cultura innovadora entre els professionals assistencials.
			A20. Definir el mapa d'oferta tecnològica prioritzada.
			A21. Promoure la participació de l'IRBLleida en les acceleradores de projectes biosanitaris.
			A22. Definir el marc d'actuació sobre la propietat intel·lectual i creació d'empreses.
	OO8. Donar suport i potenciar la creació de <i>spin-offs</i> .	A23. Potenciar la participació en assajos clínics (medicaments i alimentació), formant part de xarxes i plataformes.	
	OO9. Posicionar-se com a centre de referència en assajos clínics en aliments per a la salut.		

Accions de l'eix PERSONES:

	OBJECTIUS ESTRATÈGICS	OBJECTIUS OPERATIUS	ACCIONS
PERSONES	OE5. Conformar un centre atractiu per a l'atracció i retenció de talent.	OO10. Definir un pla de carrera que faciliti el desenvolupament professional.	A24. Diagnosticar les necessitats en recursos humans per identificar perfils científics i de gestió, i definir un pla de contractació alineat a la consecució de finançament que segueixi les polítiques de contractació de l'IRBLleida.
			A25. Detallar i implementar el Pla de Carrera Professional a l'IRBLleida.
	OE6. Fomentar la formació com a eix de desenvolupament professional.	OO11. Potenciar els recursos de formació i la utilització d'eines audiovisuals.	A26. Dissenyar un pla d'acció proactiu per identificar candidats i incentivar-los mitjançant ajudes <i>start-up</i> i espai de laboratori.
			A27. Actualitzar el Pla de Formació de personal científic i de gestió.
			A28. Dissenyar i promocionar programes Pre-Doc i Post-Doc per atreure talent.

Accions de l'eix SOCIETAT:

	OBJECTIUS ESTRATÈGICS	OBJECTIUS OPERATIUS	ACCIONS
SOCIETAT	<b>OE7. Augmentar la interacció amb la societat i fer-la participar de les activitats de l'IRBLleida.</b>	OO12. Captar l'atenció i el compromís de la societat.	A29. Dissenyar un Programa de Divulgació de la Ciència de l'IRBLleida.
			A30. Dissenyar i organitzar una Gal·la IRBLleida per la ciència implicant-hi els agents socials.
		OO13. Intensificar i estructurar la comunicació interna i externa (visualització internacional).	A31. Constituir un <i>lobby</i> social i empresarial amb presència al Patronat.
			A32. Dissenyar un pla de comunicació i llançar la nova imatge de marca de l'IRBLleida.

Accions dels eixos, INFRAESTRUCTURES i GESTIÓ I ORGANITZACIÓ:

	OBJECTIUS ESTRATÈGICS	OBJECTIUS OPERATIUS	ACCIONS
INFRAESTRUCTUR ES	OE8. Oferir estructures i organització adequades per al desenvolupament de les activitats del centre.	OO14. Promoure l'accés, la incorporació i la renovació d'estructures tecnològiques d'acord amb la planificació de plataformes de Catalunya.	A33. Elaborar un mapa multiinstitucional de les infraestructures de Lleida.
			A34. Elaborar un marc normatiu d'ús dels serveis científicotècnics.
			A35. Crear convocatòries <i>ad hoc</i> per cofinançar projectes estratègics.
GESTIÓ I ORGANITZACIÓ	OE9. Professionalitzar la gestió per assegurar la sostenibilitat i la responsabilitat social del centre.	OO15. Aconseguir resultats econòmics i financers que garanteixin continuïtat i el creixement de la institució.	A36. Dissenyar un pla de captació de finançament competitiu i no competitiu.
			A37. Dissenyar un pla de mecenatge.
		OO16. Aconseguir les màximes cotes de qualitat i responsabilitat social.	A38. Actualitzar els plans de qualitat integral i d'igualtat de gènere.
			A39. Definir un programa de responsabilitat social corporativa dirigit a col·lectius en risc d'exclusió del territori i a associacions de pacients.

## 3. ÀMBITS PRIORITARIS PER PROMOURE L'EXCEL·LÈNCIA DEL PLA ESTRATÈGIC

El Pla Estratègic sorgeix tenint present la missió i la visió que finalment reflecteixen un compromís per l'excel·lència en recerca, excel·lència en recursos humans i excel·lència en gestió. Aquests tres àmbits concentren l'essència del pla que es desplega en les accions que es mostren a continuació.

### 3.1 Excel·lència en recerca

Es planteja abordar l'excel·lència en recerca enfortint les línies de recerca existents a través de la col·laboració i reordenació interna de grups, l'abordatge de noves àrees de coneixement i l'atracció de talent, mitjançant:

- La re definició i ordenament de les àrees de recerca, potenciant la integració dels grups emergents en grups consolidats (Pla d'Orientació i Suport de Grups Emergents).
- El desenvolupament d'activitats conjuntes entre investigadors i grups de recerca de l'IRBLleida, Agrotecnio i Inspires, per potenciar les línies de recerca amb major potencial en producció científica i lideratge internacional.
- El suport científic i tècnic per al desenvolupament de projectes de recerca que integrin investigadors clínics (metges i infermeres) de la xarxa assistencial amb l'objectiu d'accelerar l'aplicabilitat clínica.
- El desenvolupament d'un programa detallat d'internacionalització per fomentar la visibilitat de l'IRBLleida i la participació en projectes internacionals.
- L'avaluació contínua segons indicadors de qualitat de la recerca (vegeu a sota).

L'àrea científica de l'IRBLleida quedarà estructurada en noves i agrupades àrees de recerca en les quals col·laboraran diferents grups de recerca procedents de les institucions participants.

El/els responsable/s científic/s d'aquestes àrees elaborarà/an un projecte científic cooperatiu per als pròxims quatre anys en el qual es recullin els objectius científics per a cada una i els recursos i els mitjans previstos per aconseguir-los.



Es posaran les bases per garantir el funcionament fluid dels processos de suport de l'oficina mitjançant:

- Una unitat de desenvolupament de negoci, que des d'una única perspectiva podrà gestionar els recursos i les activitats que generen ingressos (vegeu l'organigrama).
- Actualització de processos, procediments i normes comunes d'aplicació en el conjunt de l'institut que inclouen, entre altres, adscripció a grups, avaluació de grups, participació en empreses, normes de qualitat, etc.
- Mecanismes i eines comunes a tots els membres de l'IRBLleida. Entre aquests, cal destacar processos comuns quant a formació, sistemes de gestió únics i compartits, l'existència de plataformes i infraestructures de recerca comunes i el desenvolupament d'activitats dirigides a la difusió i comunicació de resultats de recerca i una major vinculació amb la societat.
- Actualització del model de gestió, basat en la filosofia de la millora contínua de la qualitat.

### 3.1.1 Programes transversals singulars per promoure l'excel·lència

L'escenari de recerca i innovació a la bioregió de Catalunya, estatal i europeu en el qual es troba l'IRBLleida és molt competitiu i amb un elevat nivell d'excel·lència.

Per això, la nostra prioritat és desenvolupar àrees de recerca singulars amb potencial d'aconseguir l'excel·lència. Aquests programes ens permetran ser competitius i atractius per atreure talent i potencials partenariats externs.

Proposem tres programes que reuneixen les condicions per aconseguir l'objectiu plantejat:

- *Expertise* a les àrees d'imatge vascular, bioinformàtica i computació.
- S'ajusten a les tendències actuals en recerca i innovació per a la salut.
- Aprofiten les oportunitats territorials.

#### 3.1.1.1 Programa per constituir grans bases de dades (Big Data) en l'àmbit de l'ateromatosi, malalties cròniques i envelliment

Es troba en desenvolupament la base de dades AtherOMA (OMA: Observatori Multidisciplinari d'Ateromatosi), en la qual s'integren les següents bases de dades i que està oberta a altres incorporacions:

- AtheroCAT: pacients amb risc cardiovascular elevat, procedents de 6 hospitals de Catalunya i que abasta 6 especialitats.
- AtheroNEFRONA: pacients amb malaltia renal crònica de 80 centres de nefrologia estatals, 3.000 pacients, i que ha complert 4 anys de seguiment.

- *AtheroHIV*: pacients amb infecció per HIV de 3 hospitals catalans i 1 hospital de Madrid.
- *AtheroBUS*: pacients de l'Atenció Primària de la província de Lleida amb >1 factor de risc cardiovascular.

Totes tenen en comú dades d'imatge vascular parametrizada (ecografia no invasiva), dades clíniques, mostres en biobanc i consentiment informat.

Les unitats de suport internes són: Unitat de Bioestadística i Biologia Computacional i UDETMA (Unitat de Diagnòstic i Tractament de Malalties Aterotrombòtiques), així com el Servei de Metabolòmica i el Servei de Proteòmica, per a la recerca de nous biomarcadors del procés ateromatós. Les unitats externes de bioinformàtica són: Inspiris i Eurecat. UDETMA s'integrarà com a servei científicotècnic de l'IRBLleida.

### 3.1.1.2 Programa per a formació, recerca i innovació, utilitzant el model porcí

L'IRBLleida se situa en un entorn de producció porcina dels més importants d'Europa.

Aquesta activitat es desenvolupa al CREBA (vegeu la descripció al capítol 2). Les seves instal·lacions d'avantguarda el fan idoni per a les següents activitats:

- Formació: s'adreça fonamentalment a cirurgians i a altres especialitats amb procediments intervencionistes. Aquest programa està desenvolupat i compta actualment amb una gran demanda.
- Recerca: preparem un catàleg de models porcins idonis per a l'estudi de patologies, que puguin atreure investigadors externs. El nostre institut presenta la singularitat que disposa del Centre Experimental Porcí (CEP), adjacent, que permet l'observació a llarg termini.
- Innovació: reuneix les condicions per desenvolupar *devices* i generar patents i convenis amb la indústria. Cal ressaltar la importància de la innovació en processos amb la posada a punt de nous models porcins experimentals per a l'estudi de diferents patologies. S'està treballant, en l'actualitat, en l'apnea del son, l'ictus, la malaltia renal crònica i l'ateromatosis.

### 3.1.1.3 Alimentació per a la salut

Disposem de noves instal·lacions idònies per a aquesta activitat. Cal entendre la diferència entre un assaig de principis farmacològics, a emprar puntualment enfront una malaltia, i la utilització dels aliments en l'àmbit de l'alimentació funcional, la nutraceutica, així com la recerca en l'àmbit nutridinàmic i nutricional. El nostre centre compta amb expertesa i instal·lacions que abasten des d'esquemes tipus *living lab*, útils per a l'observació dels hàbits del consumidor, fins a les de tecnologia biomèdica més capdavantera, amb

interacció amb el Biobanc i els experts en clínica, imprescindibles per avaluar les propietats funcionals d'un aliment o els efectes sobre la salut d'un estil de vida determinat.

L'entorn de recerca en tecnologia dels aliments (Agrotecnio) i les nombroses i potents indústries agroalimentàries del territori ens ofereixen oportunitats per a la utilització d'aquesta plataforma especialitzada. En conjunció amb aquests darrers, oferim a la indústria agroalimentària un ventall d'expertesa i experiència en la valoració de productes i la creació i sustentació de noves línies de negoci. En aquest sentit, el conjunt IRBLleida-Agrotecnio pot oferir un producte claus a la mà, que comprèn des de la producció de l'aliment en el sector primari i la seva selecció, atenent vectors com la sostenibilitat i tècniques de biotecnologia més capdavanteres, fins a la seva avaluació en models preclínics mimètics de l'ésser humà (mitjançant el CREBA) i la comprovació final dels efectes a través d'estudis d'intervenció en sistemàtica aprovada per l'EFSA. Tot plegat, amb l'experiència i el suport de professionals altament qualificats, ofereix una oportunitat de primera mà de valoració de la recerca.

## 3.2 Excel·lència en recursos humans

S'enforteix el compromís amb els recursos humans mitjançant:

- La detecció i la mentorització d'investigadors emergents.
- L'atracció de talent amb un Welcome Package que inclou retribució salarial competitiva i despatxos.
- La implantació dels procediments recollits en el HRS4R per a la contractació i gestió de la carrera professional de personal científic.
- El disseny d'un pla de carrera professional per homogeneïtzar categories professionals i crear una cultura centrada en l'IRBLleida com a organització central.

## 3.3 Desenvolupament de negoci

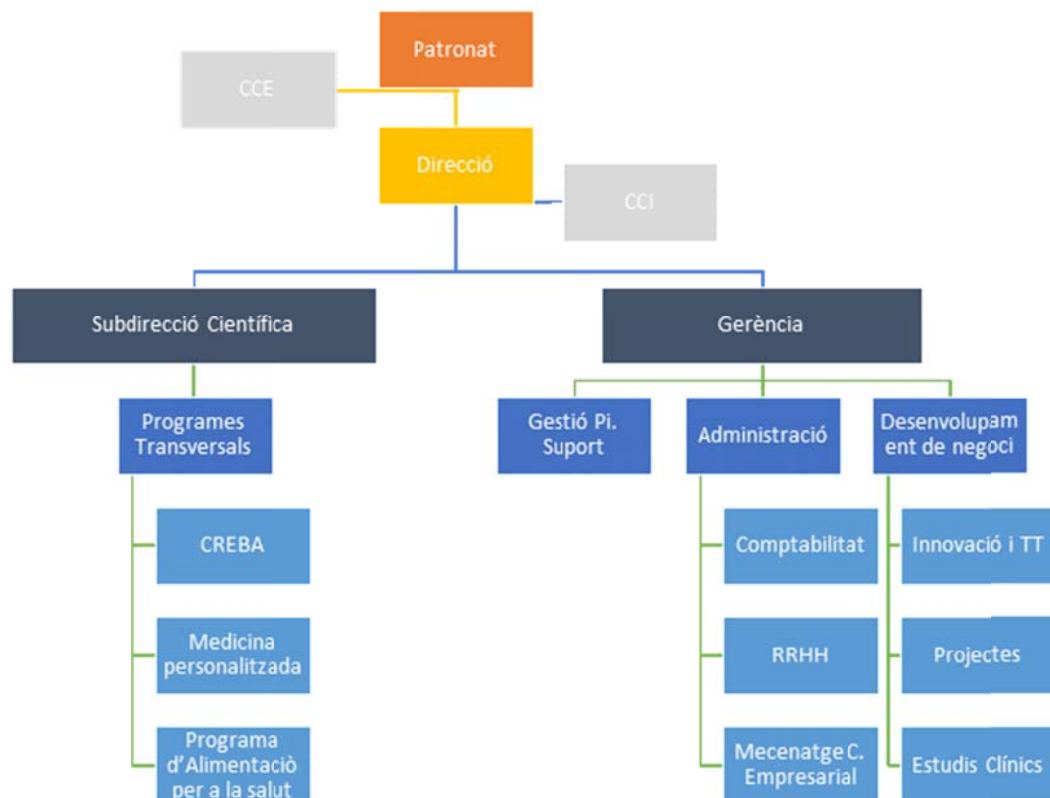
S'impulsa la interacció amb la indústria i altres agents mitjançant:

- La reordenació de l'activitat científica i la concentració de l'activitat de translació a través de la creació d'una Unitat de Desenvolupament de Negoci, amb les funcions d'innovació i transferència de tecnologia; impuls de projectes estratègics i captació d'assajos clínics.
- La posada en valor de l'oferta de serveis científics i tecnològics.
- L'impuls de projectes singulars amb la visualització en l'àmbit internacional de les bases de dades i biobanc i l'oferta tecnològica del CREBA.
- El compromís d'aconseguir el lideratge en assajos clínics per a aliments.

### 3.4 Excel·lència en gestió

Es reforça la professionalització de la gestió mitjançant:

- El compromís conjunt per a la sostenibilitat econòmica del centre a través de bones pràctiques de gestió i mitjançant el compromís de millorar substancialment la captació de recursos financers competitius, especialment els internacionals.
- L'ampliació d'un model de gestió, basat en la filosofia de la rendició de resultats als agents d'interès i a la societat en el seu conjunt, que inspiri totes les seves accions.
- La potenciació del mecenatge i la creació d'un *lobby* territorial, social i empresarial que doni suport a les activitats de l'IRBLleida.



II-lustració 3: Proposta del nou organigrama amb la Unitat de Desenvolupament de Negoci

